

גבולות השלום של ישראל

2022-1977



פרופ' גדעון ביגר

החוג לגיאוגרפיה וסביבת האדם

אוניברסיטת תל אביב



TEL AVIV אוניברסיטת
UNIVERSITY תל אביב

גיאוגרפיה
שכדאי לדעת

גבולות השלום של ישראל

2022-1977



פרופ' גדעון ביגר

החוג לגיאוגרפיה וסביבת האדם
אוניברסיטת תל אביב

גבולות ארץ ישראל ומדינת ישראל

כתיבה: **פרופ' גדעון ביגר**, החוג לגיאוגרפיה וסביבת האדם, אוניברסיטת תל אביב
מנהל פרויקט **כדאי לדעת**: פרופ' אילון סולן
עריכת לשון: ד"ר דנה ברעם
ריכוז אדמיניסטרטיבי: גלית הרצברג
עיצוב גרפי ועימוד: ניצן-שמיר מעצבים
איור עטיפה: shutterstock
כתובת אתר **כדאי לדעת**: goodtoknow.tau.ac.il

זכויות הקניין הרוחני, לרבות זכויות היוצרים והזכות המוסרית של היוצרים בחומר זה, מוגנות.

השימוש בחוברות, שמירתן במאגרי מידע והפצתן מותר לצורך שימוש לא-מסחרי בלבד. בעת שמירה במאגרי מידע, יש לציין במפורש את שיוך החוברת לפרויקט "כדאי לדעת" ולצרף קישור לאתר הפרויקט. השימוש לכל מטרה מסחרית ויצירת חומרים נגזרים אסורים ללא קבלת רשות מפורשת בכתב מהנהלת הפרויקט.

תוכן

4	מבוא
4	א. הסכם השלום וקביעת הגבול בין ישראל ומצרים
10	ב. הסכם השלום בין ישראל וירדן
10	ב.1. שיחות השלום בין מדינת ישראל לממלכת ירדן
15	ב.2. גבולות ומים
21	ג. גבול ישראל-לבנון
25	ד. גבול ישראל-סוריה
29	ה. הגבול בין ישראל לרשות הפלסטינית
31	ה.1. מרחב התכר ומכשול הביטחון
33	ה.2. ההנתנתקות הישראלית מרצועת עזה ומיצוב קו ההפרדה באזור
35	ה.3. יחשלים
40	ו. הגבול הימי של מדינת ישראל
41	הגבול הימי ישראל-ירדן
41	הגבול הימי ישראל-מצרים
42	הגבול הימי ישראל-לבנון
42	קו ימי בין ישראל לפלסטינים
42	קו ימי בין ישראל לקפריסין
43	ז. סיכום
43	גבולות ישראל בעתיד
46	מושגים
47	תשובות לתרגילים

מבוא

בחוברות הקודמת, "גבולות ארץ ישראל" ו"גבולות מדינת ישראל", סקרנו את הגישות השונות לתיחומה של הארץ ושל המדינה שאנו חיים בה. בחנו את התהליכים ואת הכוחות שהביאו ליצירת המושג המודרני "ארץ ישראל" במחצית הראשונה של המאה העשרים, בתקופת השלטון העות'מאני והשלטון הבריטי, בעת שנקבעו הגבולות המדיניים. דנו בתהליך קביעת גבולות שביתת הנשק וקווי חלוקה צבאיים אחרים, שנקבעו מאז הקמת מדינת ישראל ועד להסכמים לאחר מלחמת יום כיפור בשנת 1974. בתקופה זו חלו בגבולות המדינה שינויים רבים, שהיו תוצאה של מלחמות ושל פעולות מלחמתיות בין מדינת ישראל ובין שכנותיה: מלחמת העצמאות, מלחמת סיני, מלחמת ששת הימים ומלחמת יום כיפור. הקווים שנקבעו בעקבות מלחמות אלה היו קווים זמניים, שלרוב תאמו את ההישגים הצבאיים של המעורבים בהן. בחוברת הנוכחית נדון בגבולות השלום של ישראל - אלה שנקבעו ואלה שעוד צריכים להיקבע.

א. הסכם השלום וקביעת הגבול

בין ישראל ומצרים

כדי להבין את המקורות להסכם השלום הראשון, שבו נקבע לראשונה קו גבול בין-לאומי למדינת ישראל - קו הגבול עם מצרים, יש לחזור מעט אחורה לתוצאות המרחביות של מלחמת ששת הימים ושל מלחמת יום כיפור, שנסקרו בחוברת "גבולות מדינת ישראל". בסיומה של מלחמת ששת הימים ביוני 1967, נמחק למעשה קו שביתת הנשק עם מצרים - מטאבה בדרום ועד דרומה לשפך נחל שקמה בצפון - וקו הפסקת האש החדש נקבע על גדת תעלת סואץ. מיד לאחר המלחמה, ב-19 ביוני 1967, קיבלה ממשלת ישראל החלטה בדבר נכונות ישראל להגיע להסכם שלום עם מצרים ועם סוריה. על פי ההחלטה, במסגרת הסכם שלום מוכנה ישראל לסגת מכל חצי האי סיני ומכל רמת הגולן עד לקו הגבול הבין-לאומי מול מצרים וסוריה, ובתנאי שטחים אלה יישארו מפורזים. מצרים וסוריה דחו הצעה זו, ולפיכך נשארה ישראל בקווי הפסקת האש. שלא כמו בתום מלחמת העצמאות, ישראל לא החילה את החוק הישראלי על שטחים אלה (להוציא את שטחי ירושלים ורמת הגולן, שנדון בהם בנפרד), אך החלה ליזום הקמת יישובים ישראליים בשטחים שהיו בידיה. מלחמת יום כיפור נסתיימה כאשר הצבא המצרי מחזיק שטחים ממזרח לתעלת סואץ, בעוד צה"ל מחזיק שטחים ממערב לתעלה בתוככי מצרים. אך בהסכם הפרדת הכוחות בינואר 1974 הסכימה ישראל לפנות את גדת התעלה ולהתייצב בקו המרוחק כ-20 ק"מ מזרחית לה, וזאת בתמורה להסרת ההסגר הימי המצרי על מפרץ אילת. בחודש ספטמבר בשנת 1975 נחתם בין מדינת ישראל ובין מצרים הסכם נוסף, "הסכם הביניים", שבו הצהירו המדינות כי הן "נחושות בהחלטתן להגיע לכלל הסדר שלום סופי וצודק באמצעות משא ומתן". על פי הסכם זה נסוגה ישראל מרצועה ברוחב 30-40 ק"מ ממזרח לקו הקודם, ואזור זה הפך להיות אזור חיץ בפיקוח

כוחות האו"ם. נוסף על כך נסוגה ישראל מרצועה צרה וארוכה לאורך מפרץ סואץ, וזו הפכה לשטח מצרי מפורז.



איור 1. שלבי פינוי סיני

(מתוך "אטלס מכון טרומן: מפות הסכסוך היהודי-ערבי", שאול אריאלי, 2020, עמ' 43. ברשות המחבר)

הסכם זה היה הצעד הראשון בסדרת מהלכים שהביאו בסופו של דבר לחתימת הסכם שלום בין ישראל למצרים, שבו נקבע קו הגבול הבין-לאומי. קודם שהושג הסכם זה נערכה בישראל מערכת בחירות, שבעקבותיה עברה ראשות הממשלה - ב-20 ביוני 1977, לראשונה מאז קום המדינה - מאנשי המערך (תנועת העבודה) לדורותיהם (דוד בן-גוריון, משה שרת, לוי אשכול, גולדה מאיר ויצחק רבין, שחתם על הסכם הביניים) לידי מפלגת גח"ל (גוש חרות-ליברלים), בראשותו של מנחם בגין. שר החוץ בממשלתו של בגין היה משה דיין, לשעבר שר הביטחון במלחמת ששת הימים. שלא כמו קודמיו בתפקיד, יזם מנחם בגין, באמצעות משה דיין, מגעים חשאיים עם מצרים במטרה להגיע להסכם שלום בין שתי המדינות. במגעים אלה סוכמו עיקרי ההסכם, ובעקבותיהם, ב-9 בנובמבר 1977, הודיע נשיא מצרים דאז אנואר סאדאת על נכונותו להגיע לכנסת בירושלים כדי לדון על שלום עם ישראל. עשרה ימים לאחר מכן, ב-19 בנובמבר, הגיע סאדאת לביקור בישראל, והצהיר על כוונתו ועל הסכמתו להגיע להסכם שלום.

לאחר ביקורו של סאדאת בישראל החלו שיחות גלויות בין נציגי ישראל ומצרים, בתיווך ארצות הברית ונשיאה ג'ימי קרטר. הדיונים על הסכם השלום ארכו כשנה, ושיאם היה מפגש בן כשבועיים בין קרטר, סאדאת ובגין וצוותיהם בקמפ דייוויד שבארצות הברית, בספטמבר 1978. שיחות אלו הניבו את "הסכם קמפ דייוויד", שנחתם ב-17 בספטמבר 1978 - הסכם המסגרת לשלום המלא בין ישראל למצרים. הסכם המסגרת ביטל את מצב המלחמה בין הצדדים, ולמעשה הפך הסכסוך לסכסוך טריטוריאלי שנדון בדרכי שלום, באשר לעתיד השטחים שישראל כבשה במלחמת ששת הימים. המשא ומתן בין הצדדים התבסס על הנוסחה שנקבעה בהחלטה 242 של מועצת הביטחון של האו"ם מנובמבר 1967, שעסקה בהחזרת שטחים תמורת שלום. במשך ששת החודשים שלאחר מכן נידונו הפרטים המלאים של ההסכם. ביום 26 במרץ 1979 נחתם הסכם השלום הראשון של מדינת ישראל - ההסכם בין ישראל ומצרים, שעליו חתמו מנחם בגין, אנואר סאדאת וג'ימי קרטר במדשאות הבית הלבן בוושינגטון, בירת ארצות הברית. בהסכם נקבע כי עד אפריל 1982 תיסוג ישראל מכל חצי האי סיני. ואכן, הפינוי התרחש בהתאם להסכם, בשני שלבים. בינואר 1980 נסוגה ישראל לשטח ממזרח לקו שהותווה מאל-עריש שבצפון ועד ראס מוחמד בנקודה הדרומית של חצי האי סיני (ראו איור 1). יתרת השטח, למעט אזור טאבה הסמוכה לאילת, אכן פונה עד אפריל 1982. כדי לספק ביטחון מרבי לשני הצדדים נקבעו בהסכם אזורים מסוימים בחצי האי סיני שבהם הוגבלה הפעילות הצבאית המצרית, וכן נקבעה רצועה צרה בצד הישראלי שבה הוגבלת הפעילות הצבאית הישראלית. עוד נקבע שיוקם כוח בין-לאומי שיפקח על יישום הנושאים הביטחוניים של ההסכם, וכן יפקח על אזור הסמוך לגבול שבין ישראל למצרים בחצי האי סיני. הכוח הבין-לאומי (שאינו כוח או"ם) מונה כ-1,200 איש, והוא כולל חיילים מאוסטרליה, מקנדה, מקולומביה, מצ'כיה, מצרפת, מיפן וממדינות נוספות.

הסכם השלום קבע בין השאר כי קו הגבול המדיני בין ישראל למצרים יהיה קו הגבול הבין-לאומי של ארץ ישראל בתקופת המנדט. כפי שהוסבר בחוברת "גבולות מדינת ישראל", שימש קו זה, למעט הקטע שתחם את רצועת עזה, כקו שביתת הנשק בין ישראל למצרים בשנים 1949-1967. חלק מהותי של הסכם השלום קבע כי היישובים הישראליים בחצי האי סיני יפונו מתושביהם הישראליים. בהתאם להסכם פונו היישובים אופירה (שארם-א-שייך), די זהב (דהב), נביעות (נואיבה), עצמונה באזור אל

עריש, ובעיקר יישובי חבל ימית - 15 יישובים חקלאיים והעיר ימית, שגרו בה כ-2,500 איש. יישובים אלה פונו מיושביהם, ועם הנסיגה הסופית של צה"ל מחצי האי סיני נהרסו המבנים שהיו בהם, פרט לבתי הכנסת.

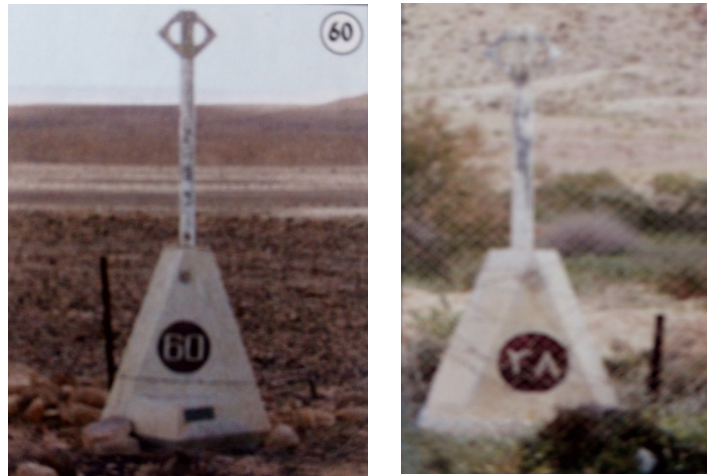
אורך קו הגבול החדש בין ישראל למצרים מרפיח עד טאבה הוא כ-210 ק"מ. בעת שנקבע הקו, הוא כלל גם כ-13 ק"מ מול רצועת עזה, שאיננה חלק ממדינת ישראל אך נשלטה אז בידי כוחות צה"ל. כיום, לאחר נסיגת צה"ל מרצועת עזה (ראו בהמשך), קטע זה של הגבול מרפיח ועד כרם שלום איננו קו גבול בין ישראל למצרים אלא בין רצועת עזה למצרים.

בהסכם השלום נקבע במפורש כי קו הגבול בין ישראל למצרים יחזור לקו הגבול המנדטורי של ארץ ישראל. בעת שנחתם הסכם השלום הניחו בישראל כי מיקומו של קו הגבול חופף לקו 1906 והוא ברור ומוכר לכול (ראו בחוברת "גבולות ארץ ישראל"), ולכן לא יתעוררו ספקות וחילוקי דעות באשר למיקומו. נראה כי המצרים ידעו כי יש הבדל בין קו 1906 לקו הגבול המנדטורי, ולכן הקפידו לקבוע בהסכם חזרה לקו המנדטורי, ואילו אנשי הצד הישראלי ככל הנראה לא היו מודעים להבדלים אלו. בנובמבר-דצמבר 1981, לקראת מימוש הסכם השלום וסימונו המדויק של קו הגבול בשטח, יצאה משלחת משותפת לישראל ולמצרים במטרה לחפש את אבני הגבול שהקימו השלטונות הבריטיים ולהציב במקומן עמודי גבול מודרניים. במהלך סימונו של קו הגבול הושגה הסכמה על מיקומן של 77 מתוך 91 אבני הגבול שנקבעו בהסכם משנת 1906, וליד חלקן אף נמצאו עמודי הגבול המקוריים (ראו איור 2).



איור 2. אבן גבול חדשה שעליה מספרה בספרות ערביות, ולידה אבן גבול קודמת. הצילום לקוח (ברשות) מעמ' 28 בספרו של חיים סרברו "גבולות ישראל היום", בהוצאת המרכז למיפוי ישראל, 2012.

אבני גבול חדשות הוקמו בכל הנקודות שהוסכם עליהן. בצידה המערבי של כל אבן נרשם מספרה בערבית, ובצידה המזרחי נרשם המספר בספרות רגילות (ראו איור 3).



איור 3. מימין: אבן גבול מספר 38 מהצד המצרי, שמספרה רשום בספרות בערבית; משמאל: אבן גבול מספר 60 מהצד הישראלי, שמספרה רשום בספרות רגילות (הצילומים - עמ' 24 ו-27, בהתאמה - לקוחים ברשות מספרו של חיים סרברו "גבולות ישראל היום", בהוצאת המרכז למיפוי ישראל, 2012)

ואולם, התברר כי יש אי-הסכמה באשר למיקומו של קו הגבול שהוגדר באמצעות ארבע-עשרה אבני הגבול הנותרות, בעיקר באזור עין נטפים-ראס אל נקב וכן בנקודת סיומו של הקו בחוף מפרץ אילת, בקרבת ביר טאבה. בהסכם השלום נקבע כי אם יתגלעו מחלוקות הנוגעות לסימון הקו הן יובאו לתהליך פישור בין הצדדים, ואם תהליך הפישור לא יביא לפתרון, יועבר הדיון בהן לבוררים ופסיקתם תתקבל על ידי שני הצדדים. לפיכך הועברה המחלוקת בדבר ארבע-עשרה אבני הגבול לדיון בין הצדדים.

ישראל טענה כי קו הגבול המסומן על מפות ההסכם המקורי משנת 1906 הוא הקו המקורי, ומפות בריטיות שהודפסו משנת 1915 ואילך סטו מקו זה בשל רצונה של בריטניה, ששלטה אז על מצרים, לתפוס שטח מעבר לקו 1906. ישראל טענה - על בסיס העיקרון שבין כל שני עמודי סימון מקוריים היה קו ראייה ישיר - כי נקודת הסיום של קו הגבול צריכה להיות על גבעת גרניט הנמצאת באפיק נחל טאבה. נקודת סיום זו מעבירה את המחצית המזרחית של הנחל לשטח ישראל ואת המחצית המערבית לשטח מצרים. מנגד, המצרים טענו כי נקודת הסיום צריכה להיות 400 מטר מצפון לנקודה שישראל טענה לה, כך שכל שפך נחל טאבה יימצא בשטחם. באזור זה שהיה נתון במחלוקת נמצא המלון "אביה סונסטטה", שהקים אזרח ישראלי, וכן שכן בו כפר נופש. גודל שטח המריבה היה כ-900 דונם. אזור אחר שהיה נתון במחלוקת היה שטח של כ-7 קמ"ר באזור מעלה אילת, בראש מעלה הכביש היוצא מאילת ומטפס להרים. זהו שטח החולש על המעברים מסיני לארץ ישראל ולעבר הירדן באזור זה, וחשיבותו הייתה ביטחונית בעיקרה.

תהליך הפישור בין הצדדים לא נשא פרי, ולכן בשנת 1988 הועבר הדיון לוועדת בוררים, שישבו בה שלושה מומחים בין-לאומיים בנושא גבולות, וכן נציג ישראלי ונציג מצרי. בספטמבר 1988 פסקו

הבוררים ברחב קולות כי בעשר מתוך ארבע-עשרה הנקודות שבמחלוקת, כולל בטאבה ובמעלה אילת, התקבלה הטענה המצרית, בעוד בארבע נקודות התקבלה העמדה הישראלית. הבוררים הסתמכו בפסיקתם על העובדה כי מאז שנקבע הקו בשנת 1906 וסומן במפות מ-1915 ועד ערב מלחמת ששת הימים, סומן הגבול - גם במפות הישראליות - בקו שתאם לטיעון המצרי, וישראל מעולם לא ערערה על קו זה. ישראל קיבלה את פסק הבוררים, ובדצמבר 1988 הוקמו עמודי הגבול החסרים. במרץ 1989, ערב הנסיגה הישראלית מאזור טאבה, נוספו אליהם עוד שני סימוני גבול קבועים. אחד מהשניים נקבע על חוף מפרץ אילת עצמו, מכיוון שעד אז לא נקבע מהלך קו הגבול מהאבן האחרונה בנחל טאבה ועד חוף המפרץ. ממועד זה ואילך קו הגבול קבוע ומוכר ומוסכם על שני הצדדים.

עם סיום תהליך הקמת עמודי הגבול החלו ישראל ומצרים לסלול כבישים לאורך קו הגבול, כל אחת בשטחה. במהלך השנים התגברו פעולות החבלה מכיוון חצי האי סיני כלפי שטח ישראל ובמיוחד התגברה ההסתננות של אזרחים ממדינות אפריקה דרך מצרים לתוך ישראל. במטרה לחסום פעילויות אלה הקימה מדינת ישראל גדר ביטחון לאורך כל קו הגבול (ראו איור 4).

תרגיל 1: מה היו הגורמים שהקשו להגיע לקו גבול מוסכם בין ישראל למצרים? כיצד התגברו הצדדים על קשיים אלה?

תרגיל 2: מצרים הייתה המדינה הראשונה שחתמה על הסכם שלום עם ישראל, הסכם שמדינות ערב האחרות התנגדו לו באותה התקופה. מה הייתה השפעת החתימה על ההסכם על יחסי מצרים עם שאר מדינות העולם הערבי? מדוע לדעתכם בחרה מצרים לחתום על ההסכם?

תרגיל 3: ישראל השתלטה על חצי האי סיני ועל רצועת עזה בשנת 1967, אך רק בשנת 1975, לאחר מלחמת יום כיפור, הצהירו המדינות כי הן נחושות להגיע לכלל הסדר שלום באמצעות משא ומתן. מה לדעתכם הוביל לשינוי במדיניותן של ישראל ומצרים?



איור 4. הכביש האזרחי (כביש מספר 12), דרך הביטחון והגדר בגבול ישראל-מצרים (התצלום התקבל ברשות מאלזבייטה אורלובסקה ביגר)

ב. הסכם השלום בין ישראל לירדן

במשך עשרות שנים שררו עימותים צבאיים ודיפלומטיים בין ישראל לירדן, אך היו גם ניצנים של שיתוף פעולה ושיחות ישירות שקירבו ביניהן. רק בשנת 1991, בעקבות לחץ אמריקני, הגיעו שתי המדינות לשיחות שלום גלויות, ובסופן, בשנת 1994, נחתם ביניהן הסכם שלום.

שני מהלכים מדיניים הניעו את הסכם השלום בין ישראל לירדן, ובעקבותיו את תיחום הגבול ביניהן. האחד היה הכרזתו של מלך ירדן דאז, חוסיין, ביולי 1988, על ביטול הסיפוח של הגדה המערבית לירדן. המהלך השני היה החתימה על הסכם אוסלו (ראו בהמשך) בין ישראל לארגון לשחרור פלסטין (אש"ף) ב-13 באוקטובר 1993. המהלך הראשון ביטל את הדרישה שהעלתה ממלכת ירדן לאחר מלחמת ששת הימים, לקבל בחזרה את השטחים שנכבשו ממנה במהלך מלחמה זו. כזכור, הגדה המערבית הייתה שטח שכבשו צבא עבר הירדן והצבא העיראקי במלחמת העצמאות ושממלכת ירדן סיפחה אליה ללא סמכות וללא הסכמה של כמעט כל מדינות העולם, ובכללן מדינות ערב. ויתורה של ירדן על דרישה זו, שלווה בהצהרה כי היא מחזירה את השטח לבעלי החוקיים - הפלסטינים, הסיר את המכשול העיקרי שעמד בפני המשא ומתן לשלום בין ישראל לירדן. הסכם אוסלו, שנחתם בין ישראל והפלסטינים, הסיר את המכשול השני - דרישת העולם הערבי כולו לפתיחה של משא ומתן בין ישראל לפלסטינים. משנחתם הסכם ראשוני זה, ראתה ממלכת ירדן את עצמה חופשית לנהל שיחות שלום עם ישראל.

תרגיל 4: מדוע לדעתכם החליטה ירדן לוותר על הגדה המערבית והצהירה שהיא מחזירה אותה לבעליה החוקיים - הפלסטינים?

תרגיל 5: לירדן לא היו יכוחים טריטוריאליים מהותיים עם ישראל, שכן שטח הגדה המערבית שישראל השתלטה עליו במלחמת ששת הימים היה שטח שהירדנים סיפחו בשנת 1950, ורוב מדינות העולם לא הכירו בזכותה של ירדן לשלוט בו. אם כן, מדוע לדעתכם ירדן לא הייתה המדינה הערבית הראשונה שחתמה על הסכם שלום עם ישראל?

ב.1. שיחות השלום בין מדינת ישראל לממלכת ירדן

שיחות ישירות בין ישראל לירדן החלו בשנת 1991, במשא ומתן בוועידה בין-לאומית שכונסה במדריד, בירת ספרד. בתחילה פעלה המשלחת הישראלית מול ועדה משותפת ירדנית-פלסטינית. השיחות נמשכו בראשית שנת 1992 בווינגטון, והן נערכו למקוטעין במהלך השנים 1992-1993. באותה עת החלו שיחות עם הפלסטינים בערוץ אחר, נפרד, והן הובילו לחתימה על הסכם אוסלו באוקטובר 1993. בעקבות הסכם זה הואצו השיחות עם הירדנים, והתנהלו במרוצת שנת 1994. בשיחות נדונו נושאים שונים, ולמעשה חלק גדול מהדיונים עסק במיקומו המדויק של קו הגבול בין שתי המדינות. לכאורה נראה לעוסקים במלאכה כי תהיה חזרה לקו הגבול המנדטורי בין ארץ ישראל לעבר הירדן שנקבע

בשנת 1922, וזאת בהתאמה להסכם השלום עם מצרים, שבו נקבע קו הגבול המנדטורי כקו הגבול בין המדינות. אולם במהלך הדיונים התבררו כמה עובדות שמנעו הגעה להסכם בנושא זה.

קו הגבול המנדטורי היה "קו היוצא מנקודה אחת הנמצאת שני מילין מערבה לעיר עקבה במפרץ עקבה ועולה דרך מרכז ואדי ערבה, ים המלח ונהר הירדן, עד הגיעו למקום הצטלבות הירדן ונהר הירמוך, משם דרך מרכז הנהר ירמוך עד הגבול הסורי". קו גבול זה לא סומן בשטח בתקופת המנדט, ואף לא סומן בהמשך כאשר שימש קו שביתת הנשק בין השנים 1949-1967 ומאז 1967 כאשר שימש כקו הפסקת אש. היעדר הסימון יצר בעיות הנוגעות למיקומו המדויק בשטח כבר בתקופת השלטון הבריטי, ובעיות אלה הובילו לקשיים בדיונים בין ישראל לירדן.

בין הבעיות הללו היו:

1. ההבדל ממיקום הקו במרכז ואדי ערבה, כפי שצוין בציטוט שלמעלה, לבין המיקום שצוין מאוחר יותר, שלפיו קו הגבול הוא "קו הנקודות הנמוכות בשטח", כלומר מקום זרימת הנחל. הבעיה הייתה כפולה מכיוון שאין נחל אחד - "נחל הערבה" - הזורם לכל אורך הערבה ממפרץ אילת לים המלח. למעשה, ממרכז הערבה באזור יוטבתה, הגבוה מפני הים, יש זרימה דרומה למפרץ אילת ויש זרימה צפונה, מנקודה צפונית יותר, לים המלח.
2. הביטוי "ואדי ערבה" הוצמד לעיתים לנחל הזורם בשטח ולעיתים לכל עמק הערבה, ולכן לא היה ברור במרכז של מה עובר הקו. תוואי הזרימה נמצא מערבית למרכז הגאומטרי של עמק הערבה.
3. שינויים שחלו בנתיבי הזרימה של הנחלים שזרמו באזור.
4. קושי לקבוע מהו מרכז ואדי ערבה לכל אורך הגבול. הבעיה הייתה חמורה בעיקר ליד עקבה, מכיוון שבמקום זה הביטוי "שני מילין ממערב לעקבה" לא תאם ל"מרכז ואדי ערבה".
5. האפשרות שניתנה למפעל האשלג הארץ-ישראלי להשתמש בשטחים שלחוף ים המלח בצד של עבר הירדן.

בהסכם שביתת הנשק בין ישראל לעבר הירדן שנחתם באפריל 1949, נקבע כי "בגזרה שתחילתה בנקודה נ.צ. 0958-1925 בים המלח (בערך מול עין גדי) ועד הקצה הדרומי ביותר של ארץ ישראל ייקבעו קווי שביתת הנשק בהתאם לעמדות הצבאיות הקיימות כפי שנסקרו על ידי משקיפי האו"ם, ויעברו מצפון לדרום בהתאם למפה שצורפה להסכם". ישראל ועבר הירדן אימצו את הקו שהופיע במפות המנדטוריות מבלי לבדוק היכן במדויק הוא עובר בשטח. היו למעשה שתי חריגות בולטות מהקו המנדטורי. בגזרת אילת, קו שביתת הנשק סומן מערבה מקו שקבעו הבריטים בשנת 1946 (ראו מפה באיור 17 בחוברת "גבולות ארץ ישראל").



מפה שצורפה להסכם שביתת הנשק



מפה הכוללת את סימן הגבול ב־1946

איור 5. קו שביתת הנשק משנת 1949 (משמאל) מול הקו שסומן בשנת 1946 (מימין) באזור עקבה. קו הגבול כיום חופף לקו הגבול משנת 1946. מקור המפות - עמוד 114 בספרו של ד"ר חיים סרבר, גבולות בין-לאומיים - גבול ישראל ירדן, שיצא לאור בשנת 2014.

בגזרת המפגש בין הירדן והירמוך באזור נהריים, השאיר קו שביתת הנשק בצד הישראלי שטח שנוצר בעקבות בניית סכר על הירמוך לשימושו של מפעל החשמל ההידרו-אלקטרי שהוקם במקום. הסכר היטה את מי הירמוך למאגר סמוך למפעל, וקו שביתת הנשק נקבע במרכז המאגר ולא בנקודת המפגש הטבעית בין הירדן והירמוך. כך למעשה נוסף שטח של כ-830 דונם לשטח ישראל, שבמהרה הועבר לעיבוד בידי חקלאי הקיבוצים אשדות יעקב וגשר. לימים כונה שטח זה בשם "האי" או "אי השלום", מכיוון שהיה כלוא בין האפיק המקורי של הירמוך והירדן לבין מאגר המים של המפעל.

לאחר חתימת הסכם שביתת הנשק ב-1949 (ראו בחוברת "גבולות מדינת ישראל") החלה ישראל להקים יישובים בערבה. אילת הוקמה בשנת 1951 ואחריה יוטבתה בשנת 1952. מאוחר יותר הוקמו יישובים חקלאיים נוספים מקיבוץ אילות שבדרום ועד עין גדי שבצפון, ובהם עין יהב, חצבה, נאות הכיכר, פארן, עידן. יישובים אלה נזקקו לאדמה טובה לעיבוד ולמים להשקיה. התברר כי הקרקעות שממזרח לקו הגבול, בשטח ירדן, הן אדמות סחף מהרי אדום והן פוריות יותר מהאדמות שממערב לקו, וכן התברר כי ממזרח לקו נמצאים גם מאגרים גדולים יותר של מי תהום. מבלי לבקש היתר לכך החלו יישובי הערבה "לזחול" לתוך שטח ירדן: תחילה חפרו והעבירו אדמה פורייה לצד הישראלי, ולאחר מכן הסיטו את זרימת מי השיטפונות באמצעות בניית סכרי אבנים, באופן שלמעשה קו הזרימה (קו הנקודות הנמוכות) הוסט מזרחה. בדרך זו הועברו שטחים שלמים לתוך מדינת ישראל. בהמשך החלו החקלאים לעבד ישירות שטחים ממזרח לקו ולחפור בארות מים בשטח ירדן. בהמשך, מחלקת ההתיישבות של ממשלת ישראל אף הקצתה רשמית קרקעות מעבר לקו הגבול ליישובים החדשים שהוקמו בשטח. כך, כשהוקם מושב עידן בשנת 1980, מרבית הקרקע שהוקצתה לו הייתה בשטח ירדן. כך גם הוקצו ליישוב צופר, שהוקם ב-1976, 2,000 דונם הרחק ממזרחה מקו הגבול. נוסף על כך, ישראל קדחה בשטח ירדן 22 בארות מים שסיפקו ליישובי הערבה כ-15 מיליון מ"ק בשנה. לא נבנו יישובים או בתי מגורים מעבר לקו, אך הוקמו מחסנים, חממות, מתקני מים ועוד. כדי להגן על הפעילות החקלאית בשטח סללה ישראל דרך ביטחונית ודרך טשטוש ואף הקימה גדר כדי להגן על השטחים המעובדים. כך

בפועל סיפחה ישראל כמעט 385 אלף דונם (385 קמ"ר) משטח ירדן. ירדן התלוננה לא אחת למועצת הביטחון של האו"ם על חדירות ישראליות אלה, אך בפועל לא עשתה דבר למנוע פעילות זו.

תרגיל 6: מדוע לדעתכם, ירדן לא עשתה דבר - למעט תלונות למועצת הביטחון של האו"ם - בעניין ההשתלטות הישראלית על אדמות בשטחה?

כאשר בשיחות השלום עברו לדיונים במיקומו של קו הגבול, היה ברור לישראל, על סמך ניסיון העבר בתהליך קביעת קו הגבול עם מצרים, שהדיונים יהיו מורכבים. ירדן דרשה להחזיר את המצב לקדמותו, כפי שהיה כאשר נקבע קו הגבול המקורי. דרישותיה נבעו מגורמים וממניעים אחדים:

רצון לשחזר את הצלחתה של מצרים בהסכם השלום, שבו נקבע כי ישראל תחזיר לה את כל השטחים שתפסה;

היצמדות לעמדה המוסלמית הבסיסית שאין לוותר על שטחים ועל מים שנתפסו בכוח, ויש להחזירם לבעליהם;

הצורך הפנימי של השלטון בירדן שלא להציג ויתור על שטחים לטובת ישראל.

טענותיה העיקריות של ירדן נגעו לחריגות של ישראל מן הקווים המוסכמים בכמה אזורים, ובהם (מצפון לדרום):

1. אל-חמה - חריגה של חמישים דונם בערך, בעיקר באיים המצויים בתוך נהר הירמוך.
2. נהריים - חריגה באזור האי, 830 דונם.
3. ערבת סדום ובריכות האידוי של מפעלי ים המלח - חריגה של 11 קמ"ר בערך.
4. הערבה - חריגה של 387 קמ"ר.
5. אזור אילת - חריגה של שלושה קמ"ר בערך באזור שהמלונות נבנו בו בין קו שביתת הנשק מ-1949 לקו משנת 1946.
6. 22 בארות המים בשטח ירדן, שישראל שאבה מהן כ-15 מיליון מ"ק מדי שנה.

מבחינתה של מדינת ישראל היה ברור כי הנושאים החשובים ביותר הם הימצאותם של שטחי עיבוד של יישובי הערבה, של קידוחים להפקת מים מתוקים ושל כמה מהבריכות הדרומיות של מפעלי ים המלח ממזרח לקו הגבול.

לפני שנעשו מדידות מדויקות בשטח העריכה ישראל כי שטחם הכולל של השטחים המעובדים מעבר לקו הגבול היה כ-20 קמ"ר (20 אלף דונם). הסכם שלום שיביא להיצמדות לגבול המנדטורי באזור

משמעותו המעשית הייתה פירוקו של היישוב עידן, שמרבית קרקעותיו היו כאמור ממזרח לנחל הערבה; אובדן של יותר מחמישים אחוז מקרקעותיהם של יישובים נוספים; דילולם של יישובים אחרים בערבה, שקיומם היה תלוי בעיבוד שטחים ממזרח לנחל הערבה ובישימוש במים שנשאבו ממזרח לקו. בעיית בריכות האיזווי בערבת סדום הייתה חשובה למפעלי ים המלח. לעומת זאת, בעיית האי בנהריים הייתה בעיקר נושא סמלי ולא מהותי. מבחינה ביטחונית הוברר כי לא הייתה כל משמעות למיקום הקו בערבה, ואף לא הייתה כל משמעות מעשית לדיון בעניין איי נהר הירמוך.

השלב המעשי והסופי של השיחות להשגת ההסכם התנהל בקיץ ובראשית הסתיו בשנת 1994. עמדת ירדן הייתה כי על ישראל להחזיר את כל האדמות אשר תפסה שלא כחוק בין שנות החמישים לשנות התשעים של המאה העשרים. טענת ירדן נשענה על סעיפים מסוימים במגילת האו"ם, על העיקרון בחוק הבין-לאומי האוסר להשתלט על אדמות או להשיגן באמצעות הפעלת כוח, על העיקרון המכיר בתקפותם החוקית של גבולות שעברו בירושה (במקרה זה מתקופת המנדט הבריטי), וכן על החלטה 242 של מועצת הביטחון של האו"ם, שלדעת ירדן חלה על אותם השטחים שהיא תבעה מישראל. ירדן לא הודיעה בפומבי היכן במדויק נמצאות אדמות אלה, אך המידע שבידה היה מדויק.

ברקע עמדה זו היה הסכם השלום בין ישראל למצרים, שלפיו הוחזרו למצרים כל אותם שטחים שהייתה בהם חריגה מקו הגבול המנדטורי, ובכלל זה השטח בטאבה, שהוחזר לאחר דיון משפטי. בבוא ישראל לשיחות השלום עם ירדן היא לא הייתה מעוניינת להגיע לבוררות בין-לאומית נוספת, בעיקר מכיוון שהיה ברור כי חריגותיה ממשיות וברורות, וכי ירדן הבטיחה את עצמה מבחינה משפטית בנושא זה באמצעות פניות חוזרות ונשנות לאו"ם במשך השנים.

בדיונים המעשיים שנערכו, בעיקר בשטח הערבה, טענה ישראל כי פירוש גאוגרפי של המונח "אמצע ואדי ערבה" יכול להיות כזה שישאיר חלקים רבים ממזרח לקו הנקודות הנמוכות, שהוא הקו שלאורכו זורמים מי השיטפונות דרומה למפרץ אילת וצפונה לים המלח. קו הנקודות הנמוכות הוא הקו היחיד הנראה למעשה בשטח. עוד טענה ישראל כי גם שטח הבריכות ושטח האי בנהריים שייכים למדינת ישראל כחוק. הירדנים לא היו מוכנים לקבל את הפירושים המשפטיים של ישראל, והצדדים לא הצליחו להגיע להסכמות בנושאים אלה. על אף הרצון הכן של שני הצדדים להגיע להסכם, השיחות כמעט הגיעו למבוי סתום. לישראל היה ברור כי כל האדמות המעובדות ובארות המים הן חיוניות, ולכן יש להבטיח שיישארו בשטח ישראל. לעומת זאת, לא הייתה כל בעיה לוותר במסגרת הסדרי שלום על כל השטח שנתפס לצורכי ביטחון, משום שלמעשה לא הייתה כל משמעות ביטחונית למיקום קו הגבול לכל אורכו.

מכיוון שהוברר כי ישראל לא תוכל להתמודד עם נימוקים משפטיים, הועלה רעיון לשלב מרכיבים אחרים בנושא מיקום קו הגבול, בעיקר את נושא המים. היה ידוע שירדן סובלת ממצוקת מים, ועיקר המחסור מתמקד במים לשימוש עירוני. בשל כך הוערך כי תהיה אפשרות לרקום הסכם שבו תכיר ישראל בבסיס התביעות הטריטוריאליות של ירדן, וירדן מצידה תסכים לשינויים קטנים במיקום קו הגבול שיותירו את השטחים החקלאיים ואת בארות המים בתחום מדינת ישראל, תוך כדי החלפת שטחים ביחס של 1:1.

בתמורה לשאיבת המים בבארות בערבה, תספק ישראל לירדן כמויות מים עיליים ממקורותיה בצפון, שיוזרמו בעיקר לבירה עמאן. נערך מיפוי מדויק של השטחים שהיישובים הישראליים מעבדים בשטח ירדן ממזרח לקו הנקודות הנמוכות, ונמצא כי שטחם הכולל הוא 16,800 דונם. אותרו בערבה שטחים בגודל דומה שישראל יכולה להעביר לירדן מבלי לפגוע בתשתיות חיוניות לה.

במקרה של צופר הוברר כי השטחים המעובדים של היישוב - כ-2,000 דונם - מרוחקים במידה רבה מקו הגבול בערבה. על כן הוצע לראות בשטח זה שטח בעל "משטר מיוחד". דבר דומה הוצע גם באשר לשטח האי בנהריים. הרעיון היצירתי שהועלה הוא ששטחים אלה יהיו בריבונית ירדנית, אך יותר לישראלים תושבי היישובים הסמוכים (צופר בדרום, אשדות יעקב וגשר בצפון) לעבד אותם, להחזיק בהם ציוד חקלאי, לאפשר למומחים חקלאיים להגיע אליהם וכדומה. ואולם הותנה כי לא ייבנו בשטחים אלה מבני קבע ולא תותר בהם שהיית אנשים בלילה. בו בזמן הוברר לישראל כי היא תוכל לספק מים לממלכת ירדן מנהר הירדן הדרומי, מבלי שהדבר יפגע מהותית באספקת המים לישראל.

משאותרו השטחים ונקבע אופן העברת המים, הועברה ההצעה לרשויות העליונות בירדן. הצעות אלה התקבלו על דעתה של ירדן, והן היו הבסיס להסכם השלום בין ישראל וירדן.

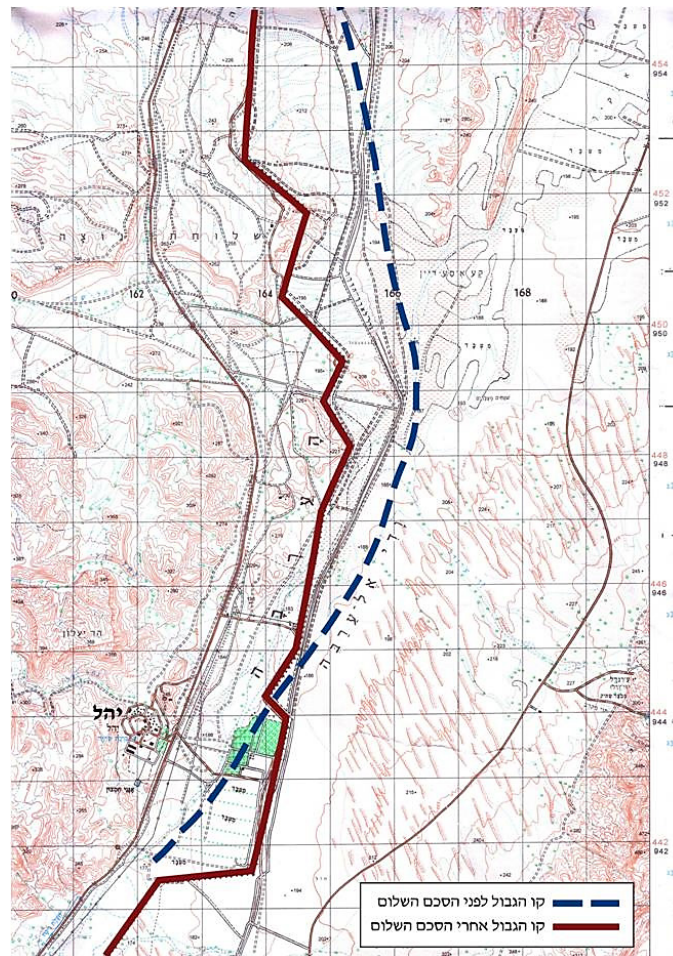
ב.2. גבולות ומים

הסכם השלום בין ישראל וירדן מכיל את כל הידע שנצטבר במשך שנים רבות של דיונים בנושא גבולות ברחבי העולם, אך היו בו גם חידושים רבים בטכניקת סימון קו הגבול על גבי מפות ובשטח. ההסכם בנוי כהלכה מבחינה משפטית, והוא מכיל את הנושאים שהיו חשובים לשני הצדדים. הוא נאמן לכל האמנות הבין-לאומיות בנושא תיחומי קו גבול, אך עם זאת משתמש בטכנולוגיות המתקדמות ביותר לסימון הקו כדי למנוע כל מחלוקות בעתיד. בין היתר נעזרו בטכנולוגיות אלה: מפות אורתו-פוטו, המשלבות תצלומי אוויר עדכניים בשיטות מיפוי; מפות הדמיה לאזור ים המלח; ג'י-פי-אס לקביעת מיקום עמודי הגבול.

אופן תיחום קו הגבול בנהר הירדן נקבע בהתאם לנהלים הבין-לאומיים: "במקום שבו עובר הגבול באפיק של נהר, במקרה של שינויים טבעיים בתוואי זרימת המים כמתואר בנספח 1(א), יעבור הגבול לאורך האפיק החדש של הזרימה. במקרה של שינויים אחרים כלשהם הגבול לא יושפע, אלא אם יוסכם אחרת". כך בעצם חזרו וקיבעו את הנוסחה שהוחלט עליה עוד בתקופת השלטון הבריטי - הגבול יהיה קו במרכז הנהר, שמיקומו ישתנה אם יתרחשו שינויים טבעיים הדרגתיים באפיק זרימת הנהר. לשם סימון הקו במפות ובשטח העלה ההסכם כמה פתרונות יצירתיים שלא נוסו במקומות אחרים, והוא בבחינת חידוש בגוף הסכמי הגבולות בעולם.

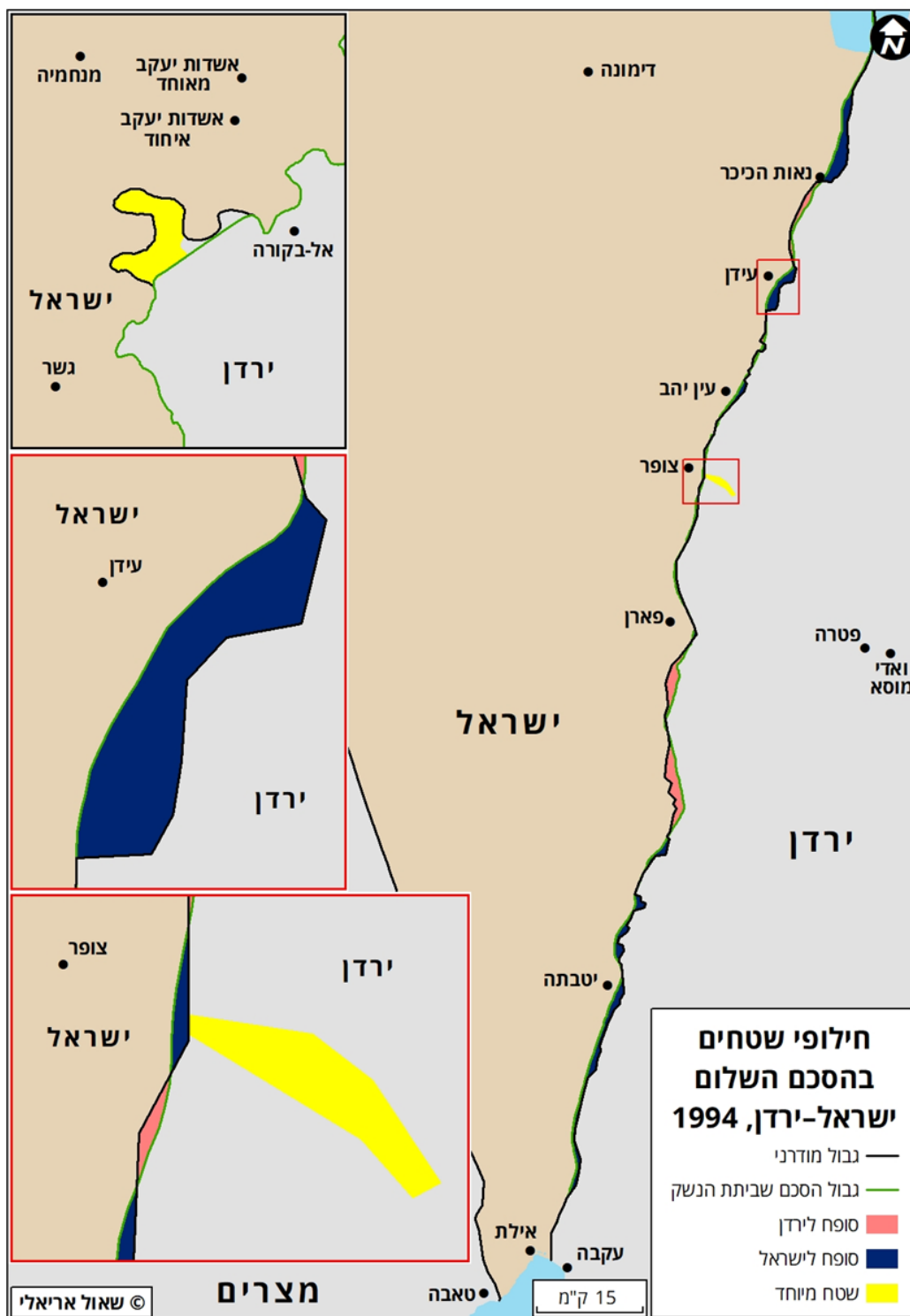
בסעיף 2 בהסכם נקבע כי הצדדים "מכירים כל אחד בריבונותו, בשלמותו הטריטוריאלית ובעצמאותו המדינית של האחר ויכבדו אותן". סעיף 3 עוסק כולו בקביעת תוואי קו הגבול. בסעיף קטן 1 נקבע כי "הגבול הבין-לאומי בין ישראל לירדן מותווה **בזיקה** להגדרת הגבול על פי המנדט". זאת בהבדל

מהסכם השלום עם מצרים, שבו נקבע כי קו הגבול יהיה זהה לקו הגבול המנדטורי. נוסח זה אפשר לשני הצדדים להחליף ביניהם שטחים מבלי לפגוע במהותו הבסיסית של תיחום קו הגבול המנדטורי, ששימש בסיס לקו הגבול החדש. כך התאפשר לירדן לטעון כי לא איבדה שטחים ערביים לטובת ישראל. בהסכם כלל לא נאמר כי הוחלפו שטחים בין ישראל לירדן, בשל הירתעות הירדנים מפרסום פומבי של עצם "מתן" שטחים ירדניים למדינת ישראל. בדרך זו הועברו כ-15 אלף דונם של שטחים מעובדים לישראל ושטח דומה בגודלו הועבר לירדן, ורק עיון במפות השטח לפני ואחרי ההסכם יכול ללמד את הקוראים על עצם חילופי שטחים אלו.



איור 6. חילופי השטחים בין ירדן לישראל בערבה באזור הישוב יהל (המיפוי של המחבר)

את כלל החילופים אפשר לראות במפה שבאיור 7.



איור 7. חילופי השטחים בין ירדן וישראל. השטחים המיוחדים נקבעו בצופר ובנהריים, וירדן לא החזירה אותם לישראל או לישראלים. (מתוך "אטלס מכון טרומן: מפות הסכסוך היהודי-ערבי", שאול אריאלי, 2020, עמ' 45)

באשר לים המלח, נקבע כי צוותים משותפים יסמנו במפות מעודכנות את קו הגבול, וסימון זה יהיה הסימון הסופי. עוד סוכם כי לאורך קו הגבול בערבה יוצבו עמודי גבול במקומות שיוסכם עליהם, וכי קו הגבול יהיה הקו הישר בין עמודים אלה. בכך מנעו כל ויכוח עתידי שהיה יכול להתעורר אילו נקבע קו הגבול בהתאם לאתר פיזי (נחל הערבה), שהגדרתו בעייתית ומקומו איננו קבוע. ועדה משותפת ישראלית-ירדנית אכן ביצעה הסדרים אלה, הציבה 123 עמודי גבול בין מפרץ אילת לים המלח וקיבעה בעזרת מפות את מהלך הקו בים המלח, בנהר הירדן ובנהר הירמוך. כיום, הקווים הישרים המחברים בין עמודים אלה מתווים במדויק את קו הגבול הבין-לאומי בין מדינת ישראל לממלכת ירדן. הוועדה המשותפת ממשיכה לפעול גם היום, היא מפקחת על שמירת העמודים ועל תיקונם בשל נזקים שנגרמים להם, והיא אף דנה בכל השאלות הנוגעות למיקומו של קו הגבול.

באשר לאזורי נהריות וצופר, נקבע כי שטחים אלה יהיו בריבונות ירדנית מלאה אך זכויות הבעלות של הישראלים יישמרו, והם יוכלו לעבד את הקרקע עם עובדיהם. נקבעו הסדרים הנוגעים לעיבוד השטחים, לתנועה אליהם, להחלת החוקים על הישראלים הנעים בהם ועוד. נקבע כי תוקפן של הסכמות אלה יהיה לעשרים וחמש שנה מיום חתימת ההסכם, ותהיה אפשרות לחדשן ל-25 שנים נוספות. אף שכך נכתב בפרסומים שונים, לא הוחל כל הסדר חכירה של השטח, ובעלי הקרקע או ממשלת ישראל לא שילמו על השימוש בשטחים אלה לממשלת ירדן. לאחר 25 שנה, באוקטובר 2018, החליט מלך ירדן עבדאללה השני שלא להאריך את תוקפם של שני הנספחים להסכם השלום - נספח 1 (ב) ו-1 (ג) - הנוגעים לשימוש של ישראלים באדמות בשטחים אלה. ועל כן באוקטובר 2019, 25 שנה אחרי חתימת ההסכם השלום, הוחזר האי בנהריות לירדן. שטח צופר הוחזר באפריל 2020, כדי לאפשר למעבדי השטח לאסוף את היבול החקלאי לפני החזרתו.

בארות המים, שישראל קדחה ושאבה מהן ממזרח לקו הגבול, לא הושארו בשטח ישראל. נקבע כי שטח הבארות יהיה בריבונות ירדנית, אך ישראל תוכל להמשיך לטפל ב-14 הבארות ובמתקנים סביבן ולשאוב מהן מים, ואף, בתיאום עם ירדן, לחפור בארות חדשות בשטח הריבוני הירדני. תמורת ההסדרים המיוחדים הללו התחייבה ישראל להעביר לירדן מדי שנה 50 מיליון מ"ק מים מנהר הירדן, בסמוך ומדרום לאגם כינרת.

ישראל וירדן היו מודעות למעמדו המיוחד של קו הגבול לאורך הירדן בקטע שבין מרכז ים המלח ועד מדרום לטירת צבי, שהיה עד 1967 בשטח ממלכת ירדן. מעמדו של השטח שמערב לקו זה - הגדה המערבית/יהודה ושומרון - טרם נקבע, לכן לא היה אפשר לראות בקו העובר בנהר הירדן בקטע זה קו גבול בין-לאומי. לפיכך החליטו הצדדים כי "קו זה הוא הגבול המנהלי בין ירדן לבין השטח שבא לידי שליטת הממשל הצבאי הישראלי ב-1967. כל טיפול בקו זה יהיה בלי קביעה מוקדמת באשר לעתידו של קו זה". בהתאם לכך, במפות שהופקו מאז ועד היום מסומן קטע זה בקו מקוטע או בסימון שונה אחר, כדי לציין את מעמדו המיוחד.



איור 8. קו הגבול במרכז נהר הירדן באתר הטבילה ממזרח ליריחו - הקו עובר באמצע הנהר. המצוף הוא קו הרחצה המותר הן בצד הישראלי והן בצד הירדני (תצלום של המחבר).

מכיוון שקו הגבול בין ישראל לירדן מגיע עד חוף מפרץ אילת, היה צורך לקבוע את המשכו של קו הגבול לתוך הים, כדי לתחום את המים הטריטוריאליים של שתי המדינות באזור זה. ואכן, הוועדה המשותפת לישראל ולירדן קבעה גבול שאורכו כ-10 ק"מ בתוך מפרץ אילת, ובתאריך 18 בינואר 1996 נחתם הסכם הגבול הימי בין מדינת ישראל לממלכת ירדן.



איור 9. עמוד גבול 113, המוצב מדרום למושב נאות הכיכר בערבה (הצילום לקוח ברשות מעמי' 45 בספרו של חיים סרברו "גבולות ישראל היום", בהוצאת המרכז למיפוי ישראל, 2012)

בעת חתימת הסכם השלום לא היה כל צורך לסמן את קו הגבול כולו, ולכן הוקמו רק עמודי הגבול עצמם. ואולם בהמשך - בשל התגברות הפעילות הבלתי חוקית משטח ירדן לשטח ישראל ובעיקר כדי לשמור על שדה התעופה רמון, השדה החדש שבנתה ישראל סמוך לאילת - הקימה ישראל גדרות ביטחון לאורך חלק מקו הגבול. כמו כן, החלה להקים סוללת מלח גדולה באזור שמדרום לים המלח, כדי לקבע בשטח את קו הגבול וכדי למנוע הברחות.



איור 10. גדר הגבול בערבה (תצלום של המחבר)

תרגיל 7: מה היו הגורמים שהקשו על ישראל וירדן להגיע לקו גבול מוסכם ביניהן? כיצד התגברו על קשיים אלה?

תרגיל 8: האם לדעתכם כל אחד מהצדדים, ישראל וירדן, יכול להציג את תוצאות ההסכם כהצלחה? נמקו את תשובתכם.

שני קווי גבול אלו - בין ישראל ומצרים ובין ישראל וממלכת ירדן - הם עד היום קווי הגבול הבין-לאומי היחידים של מדינת ישראל. מול שתי מדינות - לבנון וסוריה, ומול הרשות הפלסטינית, יש כיום הסכמים זמניים על קווי הפרדה שאינם קווי גבול. משנת 1977 ועד היום נעשו ניסיונות אחדים להגיע להסכמי שלום בין ישראל לשכנותיה אלה, אולם הדיונים הממושכים לא הובילו להסכמים שהותוו בהם קווי גבול. בהמשך ייסקרו הדיונים וההסכמות או האי-הסכמות שהושגו בדיונים אלה עם לבנון, עם סוריה ועם הרשות הפלסטינית.

ג. גבול ישראל-לבנון

הקו המפריד כיום בין מדינת ישראל ללבנון הוא קו המבוסס בעיקרו על קו הגבול הבין-לאומי שנקבע בשנת 1923. הקו נקבע בין פלשתינה (א"י), שהייתה בשטח המנדט הבריטי, לבין סוריה ולבנון, שהיו בשטח המנדט הצרפתי (ראו בחוברת "גבולות ארץ ישראל"). בשנת 1949, לאחר מלחמת העצמאות, נקבע כי קו זה יהיה קו שביתת הנשק בין ישראל ללבנון (ראו בחוברת "גבולות מדינת ישראל").

לבנון לא השתתפה כצד לוחם בשתי המלחמות שבעקבותיהן נקבעו קווים חדשים למדינת ישראל (מלחמת ששת הימים ומלחמת יום כיפור), ולכן לא חלו שינויים בקו שביתת הנשק עימה. עם זאת, לא הייתה הסכמה מלאה בין הצדדים על מהלכו המדויק של הגבול הבין-לאומי המנדטורי, אף על פי שבשטח הוקמו עמודי הגבול. חילוקי הדעות נבעו מאופן תיאור מהלך קו הגבול בהסכם הכתוב משנת 1923, שהתבסס בחלקו על פרטים גאוגרפיים טבעיים כמו רכסי הרים ונחלים ובחלקו על פרטים מלאכותיים כמו מרחק מדרכים סמוכות. למשל, היו בהסכם תיאורים גאוגרפיים כגון אלה: מהים התיכון ועד אבן גבול מספר 4 לאורך רכס ראש הנקרה; מאבן 10 לאבן 11 "לאורך גב הרכס שבין ודי תרביחה מדרום לבין עמק רמיה מצפון"; "אחר כך פונה הגבול דרומה ונמשך לאורך אפיק ודי ללא שם עד למקום התחברותו עם ודי כותייה, ולאורך אפיקו של ודי כותייה צפונה-מזרחה כ-2 ק"מ". והיו גם תיאורים כאלה: "מכאן נמשך הגבול לאורך הדרך מעלמה אל שעב לכפר יוֹרְדַת [Yordat]"; "מכאן נמשך הגבול בהקבלה לשביל מטולה-בניאס במרחק 100 מטר מדרום לו, עובר בקרבת גשר רומי ישן על נהר החצבני, עד לתל אל קאדי (תל דן). התל נכלל בפלשתינה". חילוקי הדעות בין הצדדים נגעו לפרשנות המדויקת של תיאורים אלה. יתר על כן, מקצת הפרטים המתוארים השתנו או נעלמו במרוצת הזמן. ללבנון ולישראל היו השגות מקומיות על תוואי הקו, ובמשך השנים ניסו ועדות משותפות לשתי המדינות לפתור השגות אלה, אך לא תמיד בהצלחה.

במלחמת ששת הימים, ביוני 1967, השתלט צה"ל על רמת הגולן, הגיע עד הגבול שבין סוריה ללבנון ותפס את השטח שבסמוך לגבול. בעקבות זאת התארך הקו המפריד בין ישראל ללבנון, ונוסף לו הקטע שבין נחל שניר (חצבני) לבין המפגש עם קו הפרדת הכוחות בין ישראל לסוריה בחרמון, משנת 1974 (ראו בחוברת "גבולות מדינת ישראל"). קו זה סומן על גבי מפות אך מעולם לא סומן בשטח, ובין סוריה ללבנון לא הייתה הסכמה על מיקומו המדויק.

ב-6 ביוני 1982 החלה מלחמת לבנון הראשונה (שכונתה אז "מבצע שלום הגליל"), ובמהלכה השתלט צה"ל על חלקה הדרומי של לבנון ובכלל זה גם על העיר בִּירוּת. בספטמבר 1983 החל צה"ל להתפנות משטחים בלבנון, ובשנת 1985 נסוג ממרבית שטח לבנון, אבל המשיך להחזיק באזור רצועת ביטחון בדרום לבנון.



איור 11. מפת רצועת הביטחון הישראלית בלבנון
(מקור: <https://www.omerdank-strategy.com/?p=297>)

ב-24 במאי 2000 התפנה צה"ל גם מרצועת הביטחון, ובתוך כך התנהלו דיונים עם מומחי המיפוי של האו"ם, שנועדו לקבוע במדויק מהו הקו שחיילי צה"ל ייסוגו אליו. האו"ם - בשיתוף עם נציגי ישראל אך בלי כל נציג של ממשלת לבנון - קבע את "קו נסיגת כוחות צה"ל", וסימן אותו בחביות שנצבעו בצבע תכלת, צבעו של דגל האו"ם.



איור 12. סימון של האו"ם בקו בין ישראל ללבנון (תצלום של ד"ר עמי אורן וברשותו)

בין מדינת ישראל ללבנון קיים אפוא כיום קו הפרדה שכתרתו הרשמית היא "קו נסיגת כוחות צה"ל מלבנון", שהוסכם בין מדינת ישראל והאו"ם. קו זה, המכונה "הקו הכחול", נקבע כאמור בשנת 2000, והוא מסמן את הקו שאליו חזרו כוחות צה"ל לאחר שפינו את השטח שישראל תפסה מלבנון בשנת 1982.



איור 13. מפה של האו"ם המראה את מיקום הקו הכחול. הקו הירוק הדק מסמן את שטח חוות שבעה, שלבנון טוענת שהן בשטחה. על פי האו"ם, רמת הגולן היא שטח שנכבש על ידי ישראל.

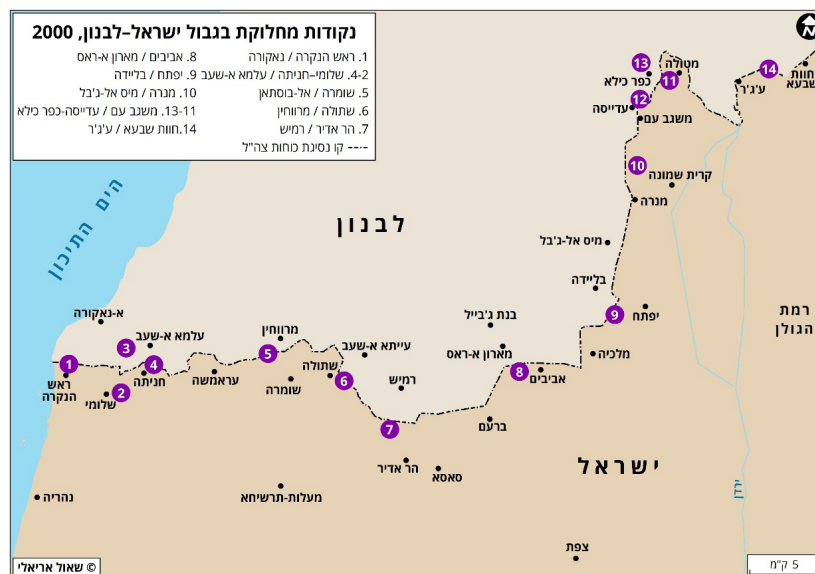
אחרי פינוי שטחי לבנון מכוחות צה"ל הקימה מדינת ישראל גדר וחומת ביטחון לאורך הקו הכחול.



איורים 14, 15. הגדר וחומת הביטחון בגבול הלבנון (תצלומים של ד"ר עמי אורן וברשותו)

בשל תנאי השטח, הגדר איננה חופפת במדויק את תוואי הקו הכחול, וכך נשארו שטחים בריבונות ישראל מצפון לגדר. דבר זה יצר מובלעות, שכוחות צה"ל פועלים בהן כשנוצר צורך בכך.

ממשלת לבנון לא הייתה צד להסכם זה, ודבר זה אפשר לארגון החיזבאללה הלבנוני לטעון כי ישראל לא נסוגה מכל שטח לבנון. כך למשל, לפי מפת הסכם 1923, המצפה שבתוככי קיבוץ משגב עם נמצא להלכה בשטח לבנון, וכך גם הגשר הרומי ליד כפר ר'ג'ר, שישראל מחזיקה בו. לפי הסכם 1923, קו הגבול ממוקם 100 מטר מדרום לגשר ולדרך. עקב שהותה של ישראל ברמת הגולן, קו הגבול בין סוריה ללבנון באזור זה הוא חלק מהקו בין ישראל ללבנון. אי-הבהירות באשר למיקומו המדויק של הקו הובילה את ממשלת לבנון לטעון כי קו הגבול האמיתי שלה עם סוריה הכליל בשטחה את רכס הר דב (ג'בל רוס), המוחזק כיום בידי צה"ל. לכן, לטענתה, קו הגבול צריך לעבור לאורך נחל שיאון (ואדי אסל), והשטח שבין הרכס לוואדי, המכונה "חוות שבעא", אמור להיות בשטחה. בעיה נוספת נובעת מתוואי הקו הכחול שקבע האו"ם בכפר ר'ג'ר: הקו חוצה את ר'ג'ר לשני חלקים - החלק הדרומי נמצא בשליטת ישראל והחלק הצפוני נמצא בשטח לבנון. תושבי הכפר אינם מאפשרים לסמן את הקו בתוך הכפר, ולמעשה אין כל קו המפריד בין ישראל ללבנון בתוככי ר'ג'ר. כך, לאורך קו נסיגת כוחות צה"ל מלבנון יש עדיין לא מעט נקודות מחלוקת בין ההגדרות הישראליות של הקו ובין ההגדרות הלבנוניות. אפילו מיקום נקודת הראשית של הקו, בחוף הים התיכון באזור ראש הנקרה, עדיין אינו מוסכם בין המדינות.



איור 16. נקודות המחלוקת לאורך גבול הלבנון (מתוך "אטלס טרומן: מפות הסכסוך היהודי-ערבי", שאול אראלי, 2020, עמ' 49)

היעדרן של שיחות הנוגעות לגבול בין ישראל ללבנון, הנובע מחוסר רצונה של לבנון להכיר רשמית במדינת ישראל, מונע השגת הסכם שיביא ליצירת גבול בין-לאומי מוכר בין שתי המדינות.

תרגיל 9: מדוע לדעתכם לא מתקיימות שיחות שלום בין ישראל ללבנון? האם הסיבה היא חוסר רצונה של לבנון להכיר בישראל? מדוע לדעתכם לבנון אינה מעוניינת בכך?

ד. גבול ישראל-סוריה

בין ישראל לסוריה מפריד היום קו כפול, המכונה "קו הפרדת הכוחות". קו זה, שנקבע בשנת 1974, מסמן את גבול השטח הנמצא בשליטה ישראלית, את שטח הביניים המפורז שנמצא בריבונות סוריה אך מפוקח על ידי כוח או"ם, ואת גבול שטח השליטה הסורית (ראו בחוברת "גבולות מדינת ישראל"). בקו הפרדת הכוחות יש מעבר גבול אחד, סמוך לעיר העזובה קוניטרה. המעבר מתנהל בתיווך אנשי האו"ם, ואין בו מגע ישיר בין ישראלים לסורים. הן ישראל הן סוריה מקפידות על שמירת קווי הפרדה.

ב-14 בדצמבר 1981 חוקקה מדינת ישראל את חוק רמת הגולן, שבו נקבע כי המשפט, השיפוט והמנהל של מדינת ישראל יחולו בשטח רמת הגולן. בכך למעשה סיפחה ישראל את רמת הגולן לשטחה. האו"ם, ועימו כל מדינות העולם, דחו החלטה זו. רק לאחרונה, בשנת 2019, הצהירה ארצות הברית כי היא מכירה בריבונות הישראלית ברמת הגולן.

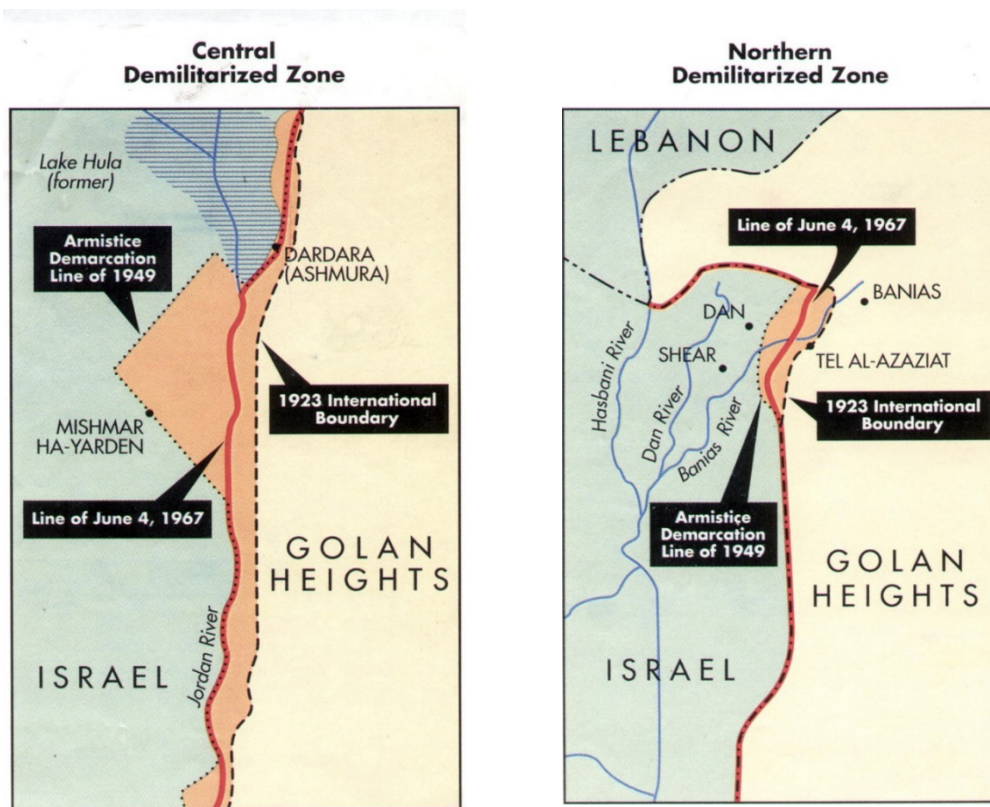
Golan Heights: Israeli Settlements, Oct. 1980



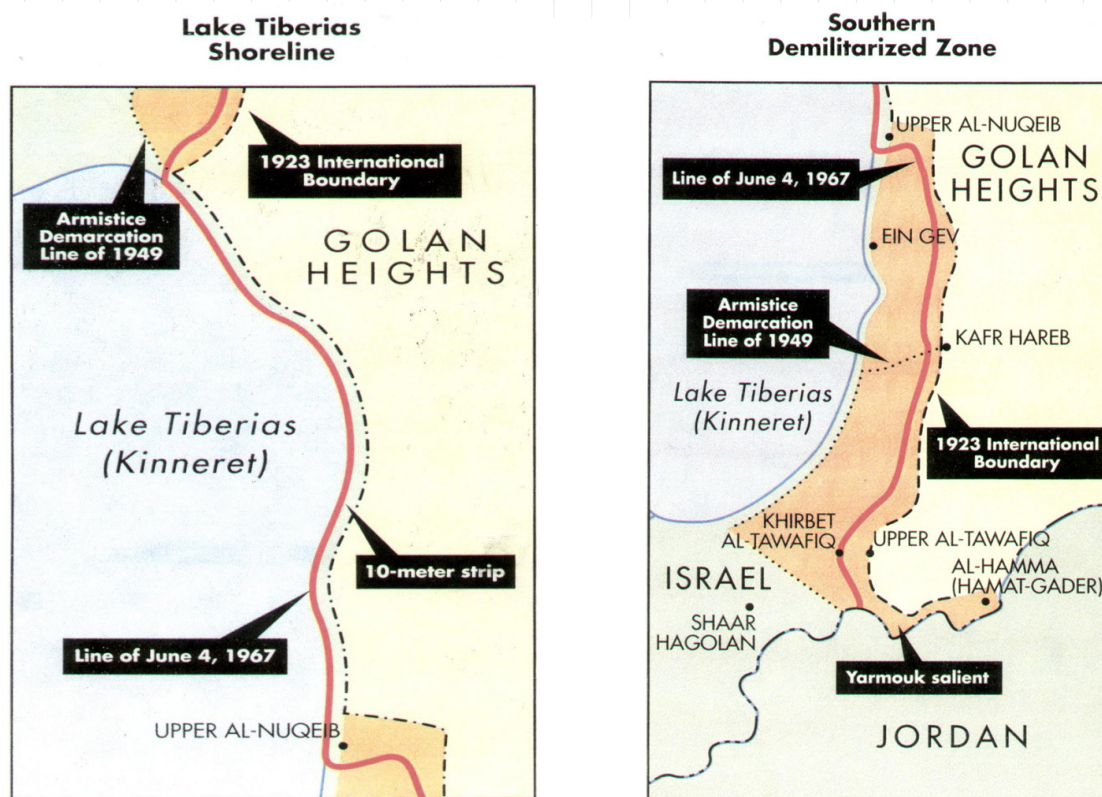
איור 17. מפת רמת הגולן לפי האו"ם משנת 1980, המציגה את ההתיישבות הישראלית בגולן. על פי מפה זו, השטחים המפורזים משנת 1949 בדרום-מזרח אגם כינרת, השטח ממערב לגשר בנות יעקב ורמת בניאס (רמת שניר) הם שטחים סוריים, אך לא כך היה.

החל בתחילת שנות התשעים של המאה העשרים התנהלו סבבי שיחות אחדים במטרה להביא לשלום בין ישראל לסוריה, ובעקבותיו לקבוע קו גבול בין-לאומי בין שתי המדינות. שיחות רשמיות התקיימו אחרי ועידת מדריד בשנת 1991, וכן נערכו שיחות מפורטות בסוף שנת 1999 ובתחילת שנת 2000, בשיתוף ממשלת ארצות הברית ונשיאה קלינטון. מגעים בלתי רשמיים התקיימו מאוחר יותר, בשנת 2008. אך כל המפגשים לא הביאו להסכם שלום ולקביעת קו גבול בין-לאומי בין שתי המדינות.

בכל השיחות העלתה סוריה תביעה עיקרית אחת באשר למיקום קו הגבול - חזרה ל"קו ארבעה ביוני", כלומר לקו שהסורים החזיקו בו למעשה ערב מלחמת ששת הימים, שהחלה ב-5 ביוני 1967. החזרה לקו זה מלווה כמובן בפינוי כל השטח מצבא ומיישובים ישראלים. אף כי מעולם לא הוגדר במדויק מה היה גבול השליטה הסורית בשטח, היה מדובר בשטחים מתוך האזורים המפורזים שנקבעו בהסכם שביתת הנשק בין ישראל לסוריה מיולי 1949. ממועד זה ועד מלחמת ששת הימים השתלטו הסורים למעשה על שטחים שונים בתחום האזורים המפורזים, ובעיקר על שטחים באזור המפורז הצפוני ברמת בניאס, בשטחים עד לנהר הירדן בין אגם החולה לכינרת, בשטחים לחוף הכינרת בצפון-מזרח האגם ובשטח חמת גדר.



איור 18. קו הארבעה ביוני באזור המפורז הצפוני (מימין) ובאזור המפורז המרכזי (משמאל) לפי מקור אמריקני

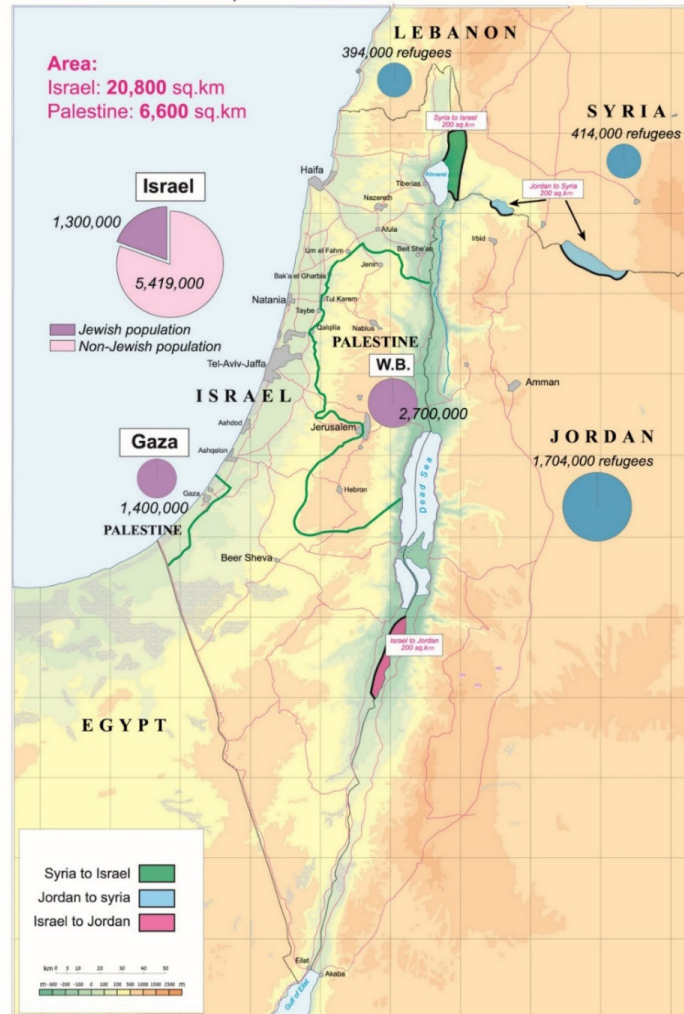


איור 19, 20. קו הארבעה ביוני באזור המפורז הדרומי, לפי מקור אמריקני (מימין)
 קו הארבעה ביוני בחוף הצפון-מזרחי של אגם כינרת לפי מקור אמריקני (משמאל).

השיחות התנהלו במשך שנים והיו מעורבים בהן ארבעה ראשי ממשלה ישראלים, אך עמדת ישראל הייתה אחידה בכולן: נכונות לסגת מרמת הגולן - אך לא לקו הארבעה ביוני, וזאת מכיוון שנסיגה לקו זה יכולה להוביל למעורבות סורית בשליטה בנהר הירדן ובאגם הכינרת. במצב שבו הגבול הסורי נוגע בגופי המים הללו מוקנית לסוריה זכות להשתמש במים, וישראל לא תוכל לפעול בהם ללא הסכמת הסורים. ישראל ביקשה לשמור בידה את הריבונות המלאה על נהר הירדן ועל אגם הכינרת, ואף ביקשה לצרף אליהם שטחים מעבר לקו הגבול הבין-לאומי שנקבע בשנת 1923, ובעיקר את החלק שבו עובר כביש סובב כינרת שנסלל בידי ישראל, מזרחית ובמרחק מה מהחוף הצפון-מזרחי של הכינרת.

בין ההצעות שהועלו - אך לא על ידי הגורמים הרשמיים בישראל - הייתה הצעה לקבוע שאזורי אי-ההסכמה יהפכו לפארק אקולוגי בניהול סוריה, אך תתאפשר כניסה של ישראלים וסורים לשטח למטרות בילוי ולימוד. כן הוצע לערוך חילופי שטחים, הן ישירות בין סוריה וישראל והן במשותף עם ירדן או עם לבנון.

Israel-Jordan-Syria land swap
חילופי שטחים: ישראל-ירדן-סוריה



איור 21. הצעה (של המחבר) לחילופי שטחים בין ישראל, סוריה וירדן

כל ההצעות וכל השיחות הרשמיות, הגלויות והחסויות, לא הניבו עד עתה כל הסכם שלום שבמסגרתו ייקבע גבול מדיני מוסכם בין ישראל לסוריה. לכן, בעת כתיבת דברים אלה הקו המפריד בין ישראל לסוריה הוא קו הסכם הפרדת הכוחות משנת 1974.

תרגיל 10: האם לדעתכם אי-ההסכמות בין ישראל לסוריה על מיקום קו הגבול הן פתירות? האם אתם יכולים להציע דרכים יצירתיות שיאפשרו לשני הצדדים להגיע להסכם באשר למיקומו של קו הגבול?

תרגיל 11: במלחמת ששת הימים השתלטה ישראל על שטחים ממצרים ומסוריה. מדוע לדעתכם הגיעה ישראל להסכמה עם מצרים על קו הגבול, בעוד עם סוריה אין עדיין הסכמות?

ה. הגבול בין ישראל לרשות הפלסטינית

במהלך מלחמת ששת הימים (ראו בחוברת "גבולות מדינת ישראל") השתלטה ישראל על השטח שכונה "הגדה המערבית", שכבשה ירדן בשנת 1948, ועל השטח שכונה "רצועת עזה", שכבשה מצרים. במשך השנים שלאחר המלחמה הועלו הצעות שונות באשר לעתיד שטחים אלה, ובתוך כך החלה מדינת ישראל להקים יישובים יהודיים הן בגדה המערבית/יהודה ושומרון והן בשטח רצועת עזה. לתושבים הערבים שחיו בשטחים אלה לא הייתה כל נציגות רשמית שישראל הכירה בה. עם זאת, במרוצת השנים, הוקמה הרשות הפלסטינית, המהווה מעין מערכת פוליטית-מדינית המייצגת את הפלסטינים תושבי הגדה המערבית ורצועת עזה. הסכם השלום עם מצרים לא כלל החזרת שטח רצועת עזה לריבונות מצרית, וסוכם בו כי לפלסטינים תושבי הרצועה והגדה המערבית תינתן אוטונומיה אזרחית. כפי שצינו קודם, בשנת 1988 הכריזה ירדן כי היא מוותרת על תביעתה לחזור ולשלוט בגדה המערבית, והעבירה אותה באקט בלתי מעשי לידי הרשות הפלסטינית.

כך למעשה נוצר מצב שהשליטה הישראלית על שטח הגדה המערבית היא שליטה צבאית. אף שקו שביתת הנשק ("הקו הירוק") כבר איננו מופיע במפות שמדפיסה מדינת ישראל, יש הבדל ברור, גם במפות, בין שטח מדינת ישראל לשטח הנמצא בשליטתה הצבאית. רשויות התכנון בישראל פועלות על פי מיקום הקו הירוק, ומועצות אזרחיות ישראליות אינן חורגות מעבר לקו זה. מועצות אזרחיות שהקימה מדינת ישראל בשטחים שבשליטה צבאית אינן חורגות לתחום מדינת ישראל הריבונית.

שיחות בין נציגי מדינת ישראל ובין נציגי התושבים הפלסטינים, שנערכו בשנות התשעים המוקדמות, הביאו בסופו של דבר להסכם בין ישראל ובין אש"ף. הסכם זה מוכר בשם "הסכם אוסלו", על שם העיר שבה התנהלו עיקר השיחות. בעקבות ההסכם, ב-13 בספטמבר 1993, נחתמה בווישינגטון "הצהרת העקרונות לכינון ממשל עצמי פלסטיני", במעמד נשיא ארצות הברית ביל קלינטון, ראש ממשלת ישראל יצחק רבין וראש אש"ף יאסר ערפאת. בהמשך להצהרה זו התנהל משא ומתן, ובסופו נחתם הסכם ביניים ראשון בין ישראל לרשות הפלסטינית, שבו הועברו מרבית רצועת עזה ואזור יריחו וסביבתה לסמכות הרשות הפלסטינית. כמו כן הוסכם על הסדרת "מעבר בטוח" בין רצועת עזה לגדה המערבית. ב-4 במאי 1994 חתמו יצחק רבין ויאסר ערפאת על ההסכם בקהיר, במעמד נציגים מארצות הברית, מרוסיה וממצרים.



איור 22. מפת הסכם הביניים הכללי (הסכם אוסלו) מספטמבר 1995. שטח יריחו ושטח רצועת עזה נקבעו כבר בהסכם שנחתם בקהיר במאי 1994 (מתוך "אטלס מכון טרומן: מפות הסכסוך היהודי-ערבי", שאול אריאלי, 2020, עמ' 47).

בהסכם זה נקבע כי בתחום רצועת עזה יישארו בשליטת ישראל היישובים היהודיים שהוקמו בה - יישובי גוש קטיף, יישובי צפון הרצועה וכן היישובים כפר דרום וניצנים, וכן השטח הסמוך לגבול מצרים. שאר שטח הרצועה הוכפף לסמכות האזרחית של הרשות הפלסטינית.

הסכם ביניים שני נחתם בין ישראל לאש"ף ב-28 בספטמבר 1995. הסכם זה עסק בכל מרחב השטח של הגדה המערבית ורצועת עזה, שישראל כבשה במלחמת ששת הימים, אותם אזורים של ארץ ישראל המנדטורית שמעבר לקווי שביתת הנשק משנת 1949.

בהסכם נקבע שכלל השטח יחולק לשלוש קטגוריות שונות. אזור A (אזורים חומים במפה באיור 22), הכולל את הערים והעיירות הגדולות הפלסטיניות למעט חברון, הועבר לשליטה של הרשות הפלסטינית בעניינים אזרחיים ובענייני ביטחון פנים. אזור B (השטח הצהוב במפה באיור 22), הכולל כפרים פלסטיניים, הועבר לשליטה אזרחית של הרשות הפלסטינית, אך השליטה הביטחונית נשארה בידי

ישראל. אזור C, הכולל את שטחי היישובים היהודיים, את שטחי מחנות הצבא ומתקנים ביטחוניים וכן אזורים בלתי מיושבים (הצבע הירוק בהיר במפה באיור 22), נותר בשליטה אזרחית וביטחונית ישראלית. בשטח זה נכללו גם כמה עשרות כפרים פלסטיניים קטנים.

בהמשך להסכם זה, נחתם ב-15 בינואר 1997 "פרוטוקול חברון", שדן בחלוקת העיר חברון לאזורי שליטה של הרשות הפלסטינית ולאזורי שליטה ישראלית. על פי ההסכם חולקה חברון לשני אזורים: האחד, שטח H1, הדומה לשטח A בהסכם הביניים הראשי, שבו יהיה ניהול אזרחי וביטחוני פלסטיני; האחר, שטח H2, הדומה לשטח C בהסכם הביניים הראשי, שיהיה בניהול אזרחי וביטחוני ישראלי.

לאחר כשנה וחצי, ב-23 באוקטובר 1998, נחתם הסכם נוסף - "מזכר ואי", על שם מקום החתימה, אחוזת ואי במרילנד שבארצות הברית. בהסכם זה התחייבה ישראל להעביר 13% משטח C לידי הפלסטינים. מתוך שטח זה, 12% היו עתידים לקבל מעמד של שטחי B, שבהם יש אחריות אזרחית פלסטינית ואחריות ביטחונית ישראלית, ואחוז אחד עתיד לקבל מעמד של שטחי A, שבהם אחריות אזרחית וביטחונית פלסטינית. שלושה אחוזים מהשטח, בעיקר במדבר יהודה, נועדו להיות שמורות טבע.

בעקבות הסכמים אלה, כיום כ-40% משטח הגדה המערבית/יהודה ושומרון נתונים באחריות כזו או אחרת של הרשות הפלסטינית, וישראלים אינם אמורים להיכנס אליהם אלא אם הם בתפקיד או יש להם רישיון מיוחד לכך. שאר השטח, כ-60%, נמצא באחריות אזרחית וביטחונית ישראלית.

בעשור הראשון של המאה העשרים ואחת נעשו ניסיונות אחדים להגיע להסכם סופי ומחייב בין ישראל לרשות הפלסטינית באשר לעתידם של שטחי הגדה המערבית/יהודה ושומרון ורצועת עזה. המפגשים - שנערכו בוועידות עם מעורבות אמריקנית בקמפ דייוויד ביולי 2000, בטאבה בינואר 2001 ובאנאפוליס ב-2007-2008 - לא הובילו להסכמות, מכיוון שהמרב שישראל הייתה מוכנה לוותר עליו לא הגיע למינימום שהפלסטינים דרשו. התוצאה המעשית הייתה שבשטח נותרה החלוקה לשלוש קבוצות של אזורי שליטה כפי שנקבע בשנת 1998, למעט השינויים שנעשו ברצועת עזה בעקבות החלטת ישראל לפנות את כל המתישבים הישראלים ואת כוחות צה"ל מאזור זה בשנת 2005 (ראו בהמשך).

ה.1. מרחב התפר ומכשול הביטחון

בשנים 2000-2001 התחוללה האינתיפאדה השנייה - התקוממות של ערביי הרשות הפלסטינית, שבאה לידי ביטוי בין השאר בהפעלת מכוניות נפץ ובפעולות של מתאבדים בתוך שטח ישראל. בפעולות אלה נהרגו ונפצעו רבים מאוד במקומות שונים בארץ. בעקבות האינתיפאדה החליטה ממשלת ישראל להקים מכשול ביטחון - חיץ פיזי מפריד, שאמור לצמצם חדירה או כניסה בלתי מורשית של פלסטינים לתחום מדינת ישראל. באוגוסט 2002 התחילה בניית המכשול הפיזי, שעיקרו גדר התרעה מחושמלת, דרכי ביטחון, גדרות תיל ובחלקים מסוימים - באזורים בנויים או סמוך לכבישים ראשיים - חומת בטון. תוואי המכשול אמור היה להיות סמוך ככל האפשר לתוואי קו שביתת הנשק (הקו הירוק), אולם בשל

צרכים צבאיים ומיקום יישובים ישראליים מעבר לקו שביתת הנשק, נבנה המכשול בכמה מקומות בתוך שטחי יהודה ושומרון. עד היום נבנו כ-470 ק"מ של מכשול, שלאורכו פועלים מעברים מסוגים שונים: מעברי סחורות, מעברי רכב, מעברים להולכי רגל ושערים חקלאיים.



איור 23. מרחב התפר ומכשול הביטחון (מתוך "אטלס מכון טרומן: מפות הסכסוך היהודי-ערבי", שאול אריאלי, 2020, עמ' 61)

כך למעשה, אך לא להלכה, הפך המכשול להיות כעין קו גבול המפריד בין מדינת ישראל לשטחי הגדה המערבית/יהודה ושומרון, או בין השטח הריבוני של מדינת ישראל ובין שטח הרשות הפלסטינית. אף שאין בקו המכשול כדי לקבוע מיקום קו גבול עתידי, המעברים פועלים למעשה כמעברי גבול בין

מדינות: פלסטיני תושב הרשות הפלסטינית רשאי לעבור דרכם לאחר בדיקה רק אם ברשותו היתר מעבר.

תרגיל 12: אפשר לראות במפה (איור 24) כי למעט חריגים בודדים, באזורים שבהם חורג המכשול הביטחוני מהקו הירוק, הוא ממוקם בתוך השטח הפלסטיני. מדוע לדעתכם כך הדבר?

תרגיל 13: קראו באינטרנט על הסיבות לפרוץ האינתיפאדה השנייה. מה מצאתם?

ה.2. ההנתקות הישראלית מרצועת עזה

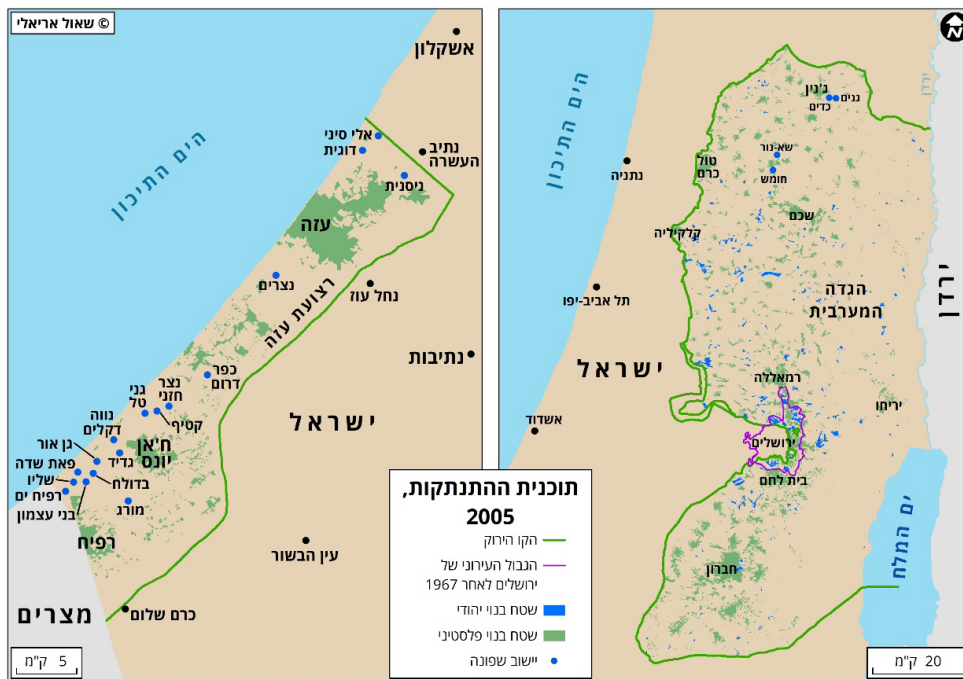
ומיצוב קו הפרדה באזור

ממשלת ישראל החליטה לפנות את כל היישובים הישראליים שהוקמו ברצועת עזה ובכך להעביר שטח זה לריבונות מלאה של הרשות הפלסטינית. בפעולה חד-צדדית, בלי כל סיכום מוקדם עם הרשות הפלסטינית, החליטה הממשלה להעתיק את כל 17 היישובים וכן את כל המתקנים הצבאיים הישראליים שהיו בתחומי רצועת עזה. התנגדות ציבורית גדולה בישראל לא מנעה מהלך ממשלתי זה, ובין 15 באוגוסט ל-11 בספטמבר 2005 פונו ונהרסו היישובים הישראליים ומתקני הצבא ברצועת עזה, ואליהם נוספו עוד ארבעה יישובים בצפון השומרון שפונו גם הם. היום ישראלים אינם חיים ברצועת עזה.

מהלך זה קיבע למעשה את קו שביתת הנשק בין ישראל למצרים - אותו קו שנקבע בשנת 1949 ועודכן בשנת 1950 - כקו המפריד בין מדינת ישראל לשטח בשליטת הרשות הפלסטינית. ממועד הפינוי ועד כתיבת חוברת זו, קו זה משמש קו גבול ברור ומסומן של מדינת ישראל, אך שאין הסכם רשמי בדבר מעמדו. כאמור, המצב שונה בקו המגע בין מדינת ישראל לשטחי הרשות הפלסטינית ביהודה ושומרון. היום רצועת עזה היא טריטוריה שיש לה קו המפריד בינה לבין ישראל, וקו מעשי, אך לא רשמי, שנקבע עוד בשנת 1906, המפריד בינה לבין מצרים.

תרגיל 14: מדוע לדעתכם פינתה ישראל בשנת 2005 את היישובים הישראליים ברצועת עזה ובצפון השומרון ולא עשתה כך בכלל שטחי יהודה ושומרון?

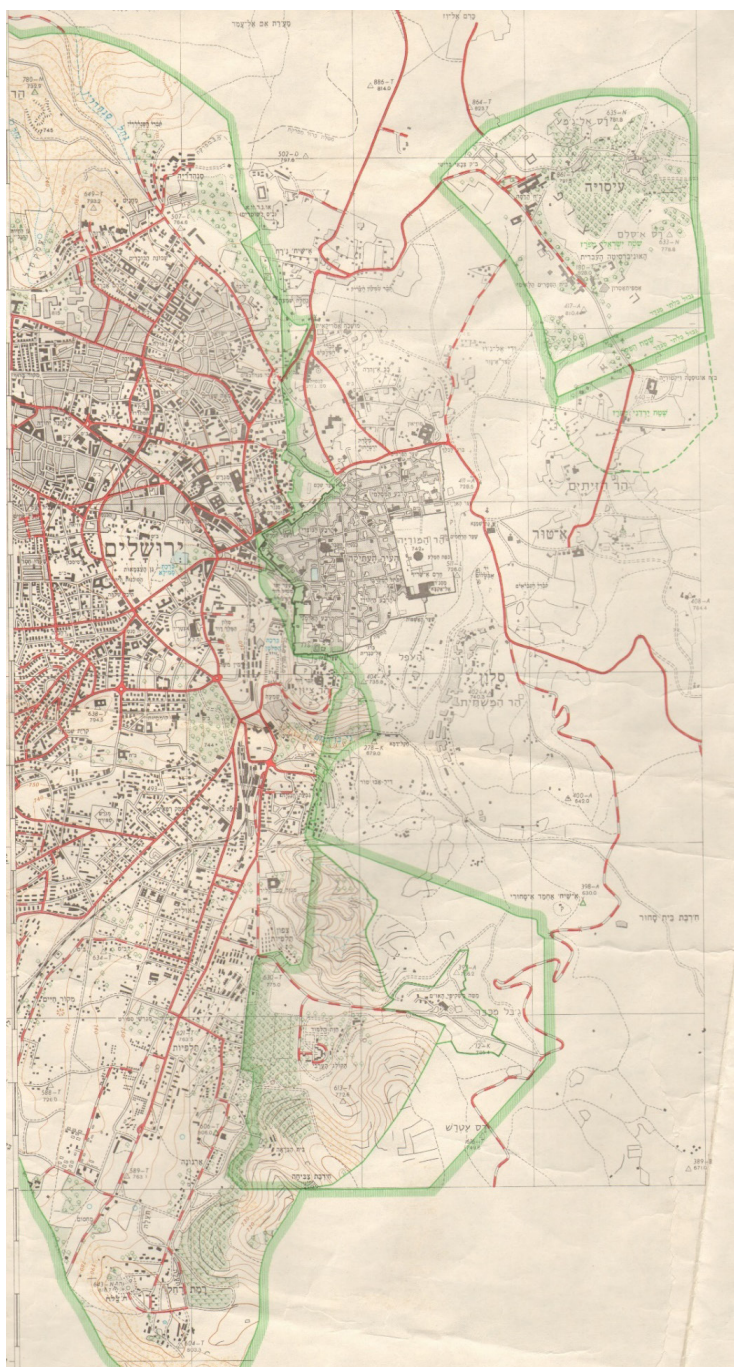
תרגיל 15: האם לדעתכם אפשר להגיע להסדר בין הרשות הפלסטינית ומדינת ישראל? אם כן, מה יכלול הסכם זה? נמקו את תשובתכם.



איור 24. ההתנתקות מרצועת עזה וצפון השומרון (מתוך "אטלס מכון טרומן: מפות הסכסוך היהודי-ערבי", שאול אריאלי, 2020, עמ' 63)

ה.3. ירושלים

אפשר לראות בגבולותיה של ירושלים מודל מוקטן לשינויים המתמשכים בגבולות מדינת ישראל. עם חתימת הסכמי שביתת הנשק בשנת 1949 נשארה העיר ירושלים חצויה: חלקה המזרחי, כולל העיר העתיקה של ירושלים, נשאר בתחום שליטתה של ממלכת עבר הירדן, ואילו חלקה המערבי נשאר בידי מדינת ישראל.

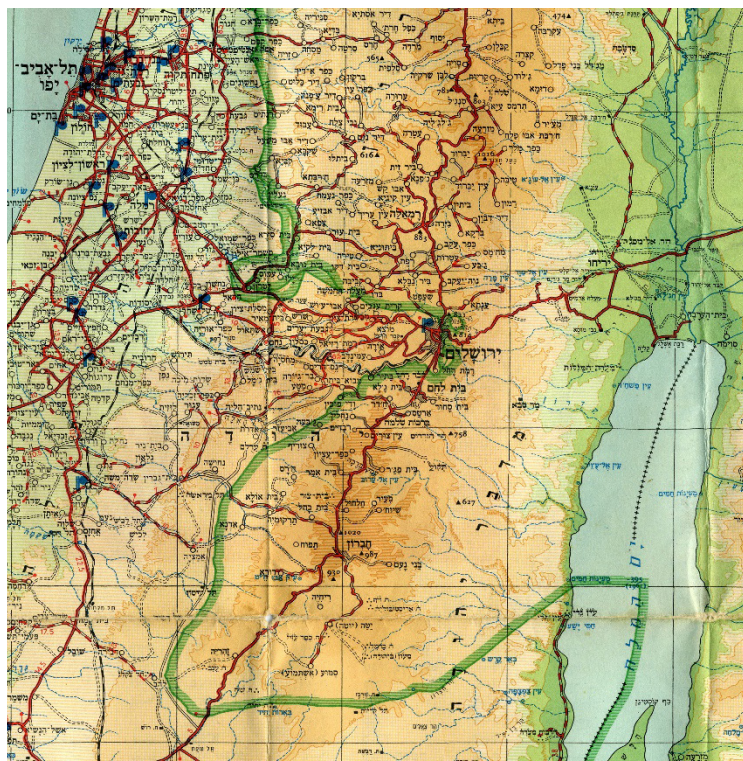


איור 25. קו שביתת הנשק (הקו הירוק) בירושלים בשנים 1949-1967

נוסף על החלק המערבי, החזיקה ישראל גם בהר הצופים, שבו נמצאו מבני האוניברסיטה העברית ובית החולים הדסה. שטח זה היה מובלעת ישראלית מפורזת, מוקפת כולה בשטח עבר הירדן. בדרום העיר הוכרז שטח מפורז, שנאסר על כוחות צבאיים להיכנס אליו. חלקו המערבי של שטח זה היה בריבונות ישראל וחלקו המזרחי בריבונות עבר הירדן. במרכז השטח המפורז, במה שהיה ארמון הנציב העליון הבריטי, מוקם מטה משקיפי האו"ם במזרח התיכון. לאורך הקו המפריד בין שטחי מדינת ישראל לשטח ממלכת עבר הירדן, שנקרא "הקו העירוני", היו שטחים שכונו "שטחי הפקר", שאליהם נאסרה כניסה של ישראלים ושל ירדנים כאחת.

בדצמבר 1949 הכריזה מדינת ישראל כי ירושלים המערבית היא בירתה. באותו חודש סיפחה עבר הירדן את כל השטח שהחזיקה בו ממערב לנהר הירדן (הגדה המערבית), ובכלל זה את החלק המזרחי של ירושלים, ובעקבות כך שינתה את שם המדינה מ"עבר הירדן" ל-"ירדן".

ירושלים הירדנית השתרעה על שטח של 6 קמ"ר בלבד, ובכלל זה העיר העתיקה ששטחה קצת פחות מקמ"ר. לעומת זאת, ירושלים הישראלית השתרעה על שטח של 38 קמ"ר, לאחר שישראל צירפה אליה את שכונות מערב העיר היהודיות בית הכרם, יפה נוף ובית וגן, וכן את שטחי הכפרים הערביים שישראל השתלטה עליהם במלחמת העצמאות - ליפתה, מלחה ועין כרם. העיר הישראלית שכנה בחלק המזרחי של פרוזדור ירושלים, שהיה מוקף מצפון, ממזרח ומדרום בשטח ירדני. ממנה היה אפשר לנוע לשטחי ישראל רק מערבה - רק הכיוון המערבי נשאר בשליטת מדינת ישראל. כך הייתה ירושלים למעשה נקודת הסיום המזרחית ביותר לכל תנועה משפלת החוף מזרחה.

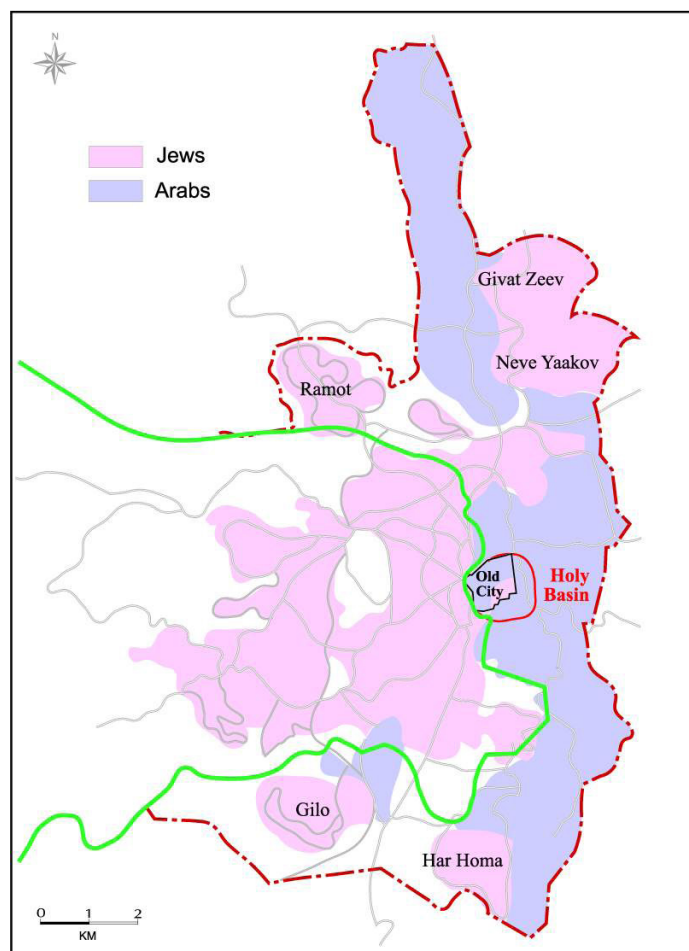


איור 26. פרוזדור ירושלים בשנים 1949-1967

מצב זה שרר במשך כ-19 שנה, עד סיום מלחמת ששת הימים ביוני 1967, שבה השתלטה ישראל על כל הגדה המערבית ובכלל זה על העיר העתיקה של ירושלים ועל שטחי העיר המזרחית.

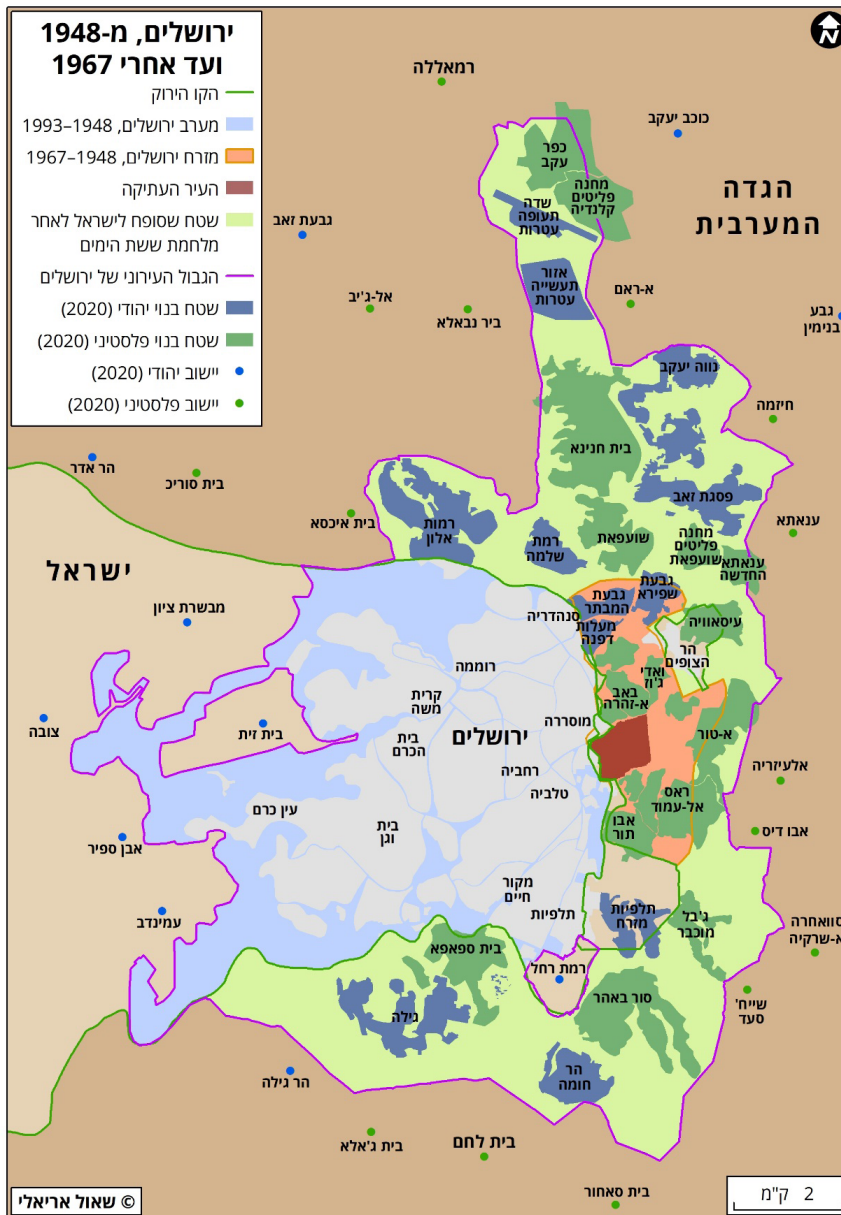
זמן קצר לאחר סיום מלחמת ששת הימים, ב-28 ביוני 1967, הכריזה מדינת ישראל על החלת המשפט, השיפוט והמנהל של המדינה על שטח שכלל את העיר העתיקה של ירושלים וכן שכונות וכפרים ערביים מצפון, ממזרח ומדרום לה. שטח של כ-70 קמ"ר צורף בהכרזה זו לירושלים הישראלית, שמעתה כונתה "העיר המאוחדת". הרחבה זו של העיר לא אושרה על ידי העצרת הכללית של האו"ם, ולהלכה ולמעשה שום מדינה בעולם איננה מכירה בחוקיות של צירוף שטחים אלה - כולל העיר העתיקה, הרובע היהודי והכותל המערבי - למדינת ישראל.

Jerusalem 2004



איור 27. הרחבת ירושלים ב-1967: הקו הירוק - קו שביתת הנשק מ-1949, הקו האדום המקוקו - תחומי השטח שצורף לירושלים ביוני 1967

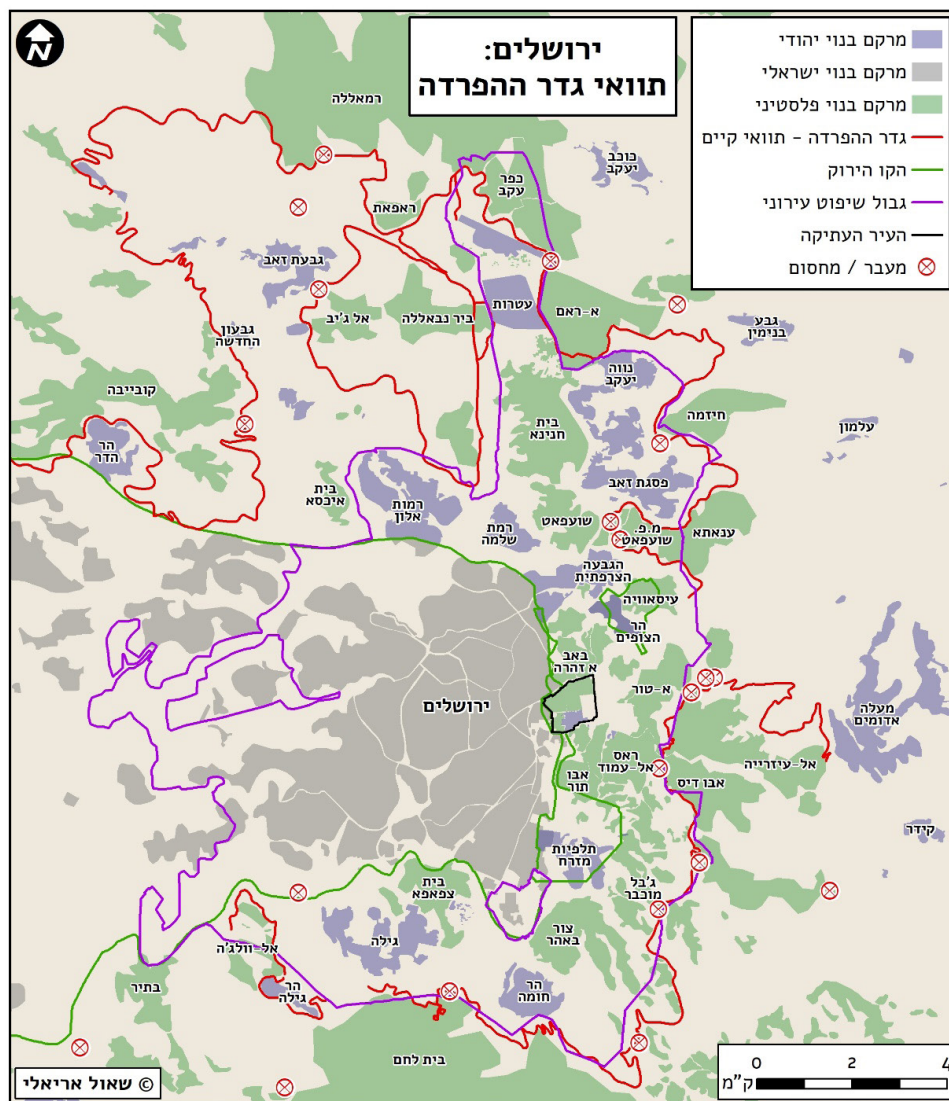
בשנת 1993 הורחב שטח העיר פעם נוספת מערבה בלבד, והיום שטחה המוניציפלי של ירושלים הוא 126.7 קמ"ר.



איור 28. הרחבות שטחה של ירושלים (מתוך "אטלס מכון טרומן: מפות הסכסוך היהודי-ערבי", שאול אריאלי, 2020, עמ' 39)

בתוך התחום המוניציפלי של ירושלים כיום יש שתי מובלעות המסומנות במפה בוורוד המוקף בקו סגול: בדרום העיר שוכן קיבוץ רמת רחל, ובמערב העיר שוכן מושב בית זית. שני אלה הם יישובים המשתייכים למועצה האזורית מטה יהודה, והם מוקפים סביב בשטח ירושלים.

עם בניית המכשול הביטחוני הוקפה ירושלים מצפון, ממזרח ומדרום בחומה ובגדר, הסמוכים לקו המוניציפלי של ירושלים אך אינם חופפים לו.



איור 29. ירושלים: המכשול הביטחוני (המכונה "גדר ההפרדה") וגבולות העיר (מפה של שאול אריאלי וברשותו)

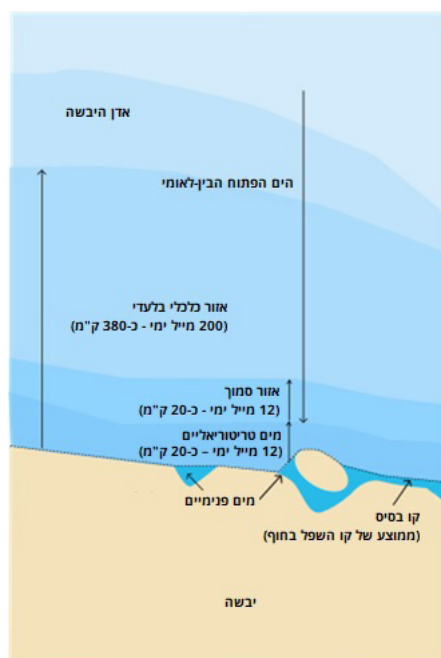
1. הגבול הימי של מדינת ישראל

כמו לכל מדינה שיש לה חוף ים, גם למדינת ישראל יש שטח ים השייך לה הן בים התיכון הן במפרץ אילת. השטח הימי השייך למדינה נקרא תחום המים הטריטוריאליים.

סוגיית השטח הימי של מדינה היא עתיקת ימים, ועוד בשנת 1702 נקבע שבעוד כל אוניות העולם, מסחריות כצבאיות, רשאיות לשוט בים הפתוח, הרי לכל מדינה נתונה הזכות לשלוט על שטח הים הקרוב לחופיה, עד למרחק 3 מייל ימי (כ-5.5 ק"מ) מהחוף. מרחק זה נקבע בהתאם לטווח התותחים הימיים בתקופה זו, כדי לאפשר למדינה להגן על חופיה.

במשך השנים התרחב תחום המים הטריטוריאליים, והיום הוא עומד על 12 מייל ימי - כ-22 ק"מ מהחוף. שטח ים זה נחשב לשטח ריבוני מלא של המדינה. במשך הזמן התעוררה שאלה באשר לניצול משאבים הנמצאים בים מעבר לתחום המים הטריטוריאליים של המדינה. מדובר בעיקר בדיג דגים ובהפקה של נפט וגז מחפירה בקרקעית הים. לשם הסדרת צרכים אלה נחתמה בשנת 1982 "אמנת הים", שבה הוגדרו כמה מרחבים ימיים מעבר לקו הבסיס (base line) של חופי כל מדינה, בקו השפל הממוצע (mean low water mark) של הים בחופים:

1. מים פנימיים (Internal Water) - נחשבים לשטח יבשה בריבונות המדינה.
2. מים טריטוריאליים (Territorial Sea) - עד מרחק של 12 מייל ימי (כ-20 ק"מ) מקו בבסיס לאורך החוף; זהו שטח שחוקי המדינה חלים עליו.
3. "אזור סמוך" (Contiguous Zone) - עד מרחק של 24 מייל ימי; המדינה רשאית לעשות ביקורות באוניות השטות בתחום זה.



4. אזור כלכלי בלעדי (Exclusive Economic Zone) - עד 200 מייל ימי (כ-380 ק"מ מהחוף); בתחום זה יש למדינה זכות בלעדית לנצל את המשאבים ולערוך מחקר ימי.
5. הים הפתוח (High Sea) - חופשי לשימוש כל העולם לשיט לצורכי שלום ולניצול משאבים.

איור 30. דיאגרמת תחום המים הסמוך למדינה

בדרך כלל, הבעיות בתחום הגבול הימי נובעות ממצב שבו שתי מדינות סמוכות חולקות חוף ים שקו הגבול ביניהן מגיע אליו. במצב כזה יש צורך לקבוע כללים כיצד ממשיך קו הגבול היבשתי מהחוף אל תוך הים: האם קו הגבול הימי יהיה מאונך לקו החוף במקום שהגבול היבשתי מגיע לים או אולי יתקדם לתוך הים בזווית אחרת? כל שינוי בזווית עשוי להקצות שטח ימי גדול למדינה זו או לשכנתה, ויחד עם זאת לאפשר הפקת רווחים גדולים יותר מהדגה ובעיקר מהמשאבים הנמצאים בקרקע מתחת לים. בעיות אחרות נובעות ממצב של "התנגשות" בין האזורים הכלכליים הבלעדיים של שתי מדינות קרובות זו לזו, שהמרחק ביניהן קטן מ-400 מייל ימי (כ-740 ק"מ).

למדינת ישראל יש כאמור חוף ים במערב בים התיכון, ובדרום במפרץ אילת. כמו כן יש לה "מפגש ימי" גם בים המלח.

הגבול הימי ישראל-ירדן

לישראל יש גבול ימי עם ממלכת ירדן הן בים המלח הן במפרץ אילת. הגבול בים המלח, שנקבע בהסכם השלום בין ישראל לירדן על בסיס הקו המנדטורי, הוא הקו העובר במרכז ים המלח. ואולם, פני הים כיום נמוכים ב-35 מטר לערך מתחת לפני הים בעת שנקבע הקו המנדטורי, והתוצאה של ירידת פני הים היא שינוי מקומו של הקו האמצעי.

הגבול הימי בין ישראל לירדן במפרץ אילת נקבע גם הוא בהסכם השלום משנת 1994. בשל רוחבו המוגבל של המפרץ, הן לישראל הן לירדן יש במרחב זה רק מים טריטוריאליים, ואין להן שטח של אזור כלכלי בלעדי. מכיוון שקו הגבול בין ישראל לירדן מגיע עד חוף מפרץ אילת, היה צורך לקבוע את המשכו של הקו לתוך הים, כדי לקבוע את תחום המים הטריטוריאליים של כל אחת מהמדינות. את המהלך הזה אכן ביצעה הוועדה המשותפת לישראל ולירדן, וב-18 בינואר 1996 נחתם הסכם הגבול הימי בין מדינת ישראל לממלכת ירדן. אורכו של הגבול הימי בתוך מפרץ אילת הוא כ-10 ק"מ.

הגבול הימי ישראל-מצרים

למדינת ישראל ולמצרים יש קו גבול יבשתי אחד ברור, והוא קו הגבול המגיע למפרץ אילת. עד היום, יותר מ-40 שנה אחרי חתימת הסכם השלום בין המדינות, עדיין לא נקבע קו גבול ימי בין ישראל למצרים במפרץ אילת. עם זאת, נתחם ביניהן קו ימי זמני, המשמש את שתי המדינות.

בעקבות הסכם השלום היה למדינת ישראל למעשה קו גבול ימי משותף עם מצרים גם בים התיכון באזור רפיח. ואולם, מאז פינתה ישראל את יישוביה ואת כוחותיה מרצועת עזה בשנת 2005, אין לה גבול משותף עם מצרים בים התיכון, ולכן אין גם תהליך של תיחום קו גבול בין המים הטריטוריאליים של שתי המדינות.

הגבול הימי ישראל-לבנון

קו הגבול היבשתי בין ישראל ללבנון מגיע לים התיכון באזור ראש הנקרה. מכיוון שטרם נחתם הסכם שלום בין ישראל ללבנון, אין כל הסכם בדבר תחום המים הטריטוריאליים והאזורים הכלכליים הבלעדיים. ישראל מפעילה את ריבונותה במים הטריטוריאליים סמוך ללבנון בפועל, אך קו הגבול הימי ביניהן נמצא בשלבי דיונים שונים. הדיונים עוסקים בעיקר בתביעות שונות משני הצדדים באשר למיקומו המדויק של קו הגבול הימי, ובעיקר באשר למיקומו של הגבול בין האזורים הכלכליים הבלעדיים, שיש סיכוי למצוא בהם גז. באוקטובר 2022 נמסר כי בעזרת תיווך אמריקני הגיעו ישראל ולבנון להסכם על תיחום אזורי המים הכלכליים של שתי המדינות, אך סוגיית תחום המים הטריטוריאליים טרם סוכמה. תיחום רשמי של קו הגבול הימי בין שתי המדינות ייעשה לאחר שיסוכם סופית מיקומו של קו הגבול היבשתי ביניהן.

קו ימי בין ישראל לפלסטינים

הרשות הפלסטינית - כיום למעשה תנועת החמאס - מחזיקה ברצועת עזה, שיש לה חוף בים התיכון. להלכה נקבעו קווים המציינים את תחום המים הריבוניים של השטח, אך למעשה ישראל שולטת במרחב הימי הפלסטיני. אם אכן תוקם מדינה פלסטינית ריבונית, יהיה צורך לקבוע את קו הגבול הימי בין ישראל למדינה זו, וכן יהיה צורך לקבוע קו ימי בין רצועת עזה למצרים.

קו ימי בין ישראל לקפריסין

מדינת ישראל וקפריסין אינן חולקות קו גבול יבשתי משותף, אך מכיוון שהמרחק שבין ישראל לקפריסין קטן מפעמיים אורכו של תחום האזור הכלכלי הבלעדי (כאמור פעמיים 380 ק"מ), נוצר צורך לקבוע קו התוחם את השטח הנתון לרשות כל מדינה. מדינת ישראל וקפריסין דנו בנושא והגיעו להסכמה רשמית וחתומה בסוף שנת 2010, שנקבע בה קו אמצע ימי בין המדינות. ההסכם אושרר סופית בפברואר 2011. מכיוון שקפריסין חתמה על הסכמים דומים עם מצרים ועם לבנון, נקבע שקו האמצע הוא קו העובר בין הנקודה המזרחית של קו קפריסין-מצרים לנקודה המערבית של קו לבנון-קפריסין.

תרגיל 16: האם לדעתכם קל יותר או קשה יותר לפתור מחלוקות הנוגעות לקו גבול ימי מאשר לקו גבול יבשתי? נמקו את תשובתכם.

ז. סיכום

גבולות שלום הם תוצאה של הסכם בין שתי מדינות לקביעת קו גבול ביניהן, בין שמדובר בחלק מהסכם שלום רשמי ובין שמדובר בהסכם נפרד וייחודי לקביעת קו הגבול. תהליך קביעת גבולות שלום הוא ארוך יותר ומורכב יותר מתהליך קביעת גבולות צבאיים. בשל כך חולפות לעיתים שנים עד שקו הגבול מותווה על גבי מפות מדויקות ומסומן בשטח בידי צוותים משני צידי הגבול. הדבר נכון בכל מקרה, ובמיוחד היה נכון - ואף יהיה נכון - בתהליך יצירת גבולות בין-לאומיים במדינת ישראל. תהליך קביעת הגבול הבין-לאומי בין ישראל למצרים ארך כ-10 שנים, ולמעשה הוא עדיין לא הסתיים כי טרם נקבע קו גבול ימי במפרץ אילת. תהליך קביעת הגבול בין ישראל לממלכת ירדן היה מהיר יותר, אך גם הוא נמשך כ-6 שנים. ניסיונות להגיע להסכמי גבולות עם לבנון, עם סוריה ועם הרשות הפלסטינית נערכים כבר כמה עשרות שנים, והם טרם הושלמו.

גבולות ישראל בעתיד

אין כמובן כל אפשרות לחזות היום מה יהיו גבולות מדינת ישראל כאשר יושגו הסכמי שלום עם כל שכנותיה מצפון וממזרח. ככל הנראה, כאשר יסכימו ישראל ולבנון להגיע להסכם שלום ביניהן, תהליך קביעת הגבול יהיה קצר ומהיר, מכיוון שלמעט כמה נקודות מחלוקת קטנות, מהלכו של הקו היבשתי בסך הכול מוסכם. בעיית הגבול הימי מסובכת יותר, אך גם היא לא תהיה בלתי פתירה. מול סוריה הבעיה גדולה יותר: סוריה עומדת על תביעתה לחזור לקווי הארבעה ביוני, בדיוק כפי שהיו בשטח לפני מלחמת ששת הימים; מנגד, מדינת ישראל, שהקימה יישובים רבים ברמת הגולן, איננה מוכנה לקבל את התביעה הסורית במלואה. וזאת, על אף שהפערים בנושאים אחרים כמעט שהוסדרו. יש לצפות אפוא למשא ומתן ארוך ומייגע באשר לקביעת מהלכו הסופי של קו הגבול בין ישראל לסוריה.

קו הגבול העתידי בין ישראל לרשות הפלסטינית צפוי להיות הבעייתי מכולם. בראש וראשונה, אין עדיין הסכמה מלאה בישראל על הצורך בקביעת קו מעין זה, שפירושו הקמת מדינה פלסטינית עצמאית ממערב לנהר הירדן. גם לאחר שמדינת ישראל תקבל רעיון זה, יהיה בכל זאת קושי ניכר לקבוע את מיקומו של קו הגבול. הפלסטינים דורשים, כמו סוריה, לחזור לקווי הארבעה ביוני 1967, אך מוכנים לחילופי שטחים ביחס של 1:1, בהתאמה למצב היישובים הקיים כיום. הדיונים בנושא עולים מדי פעם, אך עד עתה לא הגיעו לשום החלטה מעשית בעניין.

מה אפשר ללמוד מהמידע שנידון בחוברת זו ובשתי החוברות האחרות? מבלי לקבוע דבר ברור על העתיד, נראה שאפשר להצביע על כמה תובנות באשר למיקום קווי השלום של ישראל. נמנה אותן כאן:

א. חשיבותם של קווי העבר שנקבעו לפני הקמתה של מדינת ישראל

אפשר לראות כי קו הגבול בין ישראל למצרים הוא למעשה קו הגבול שנקבע עוד בשנת 1906 בין האימפריה העות'מאנית לבין מצרים, שהייתה אז בשליטה מעשית של בריטניה. על אף כל התהפוכות

ההיסטוריות שעברו על הקו, בסופו של דבר חזרו הצדדים לקו גבול היסטורי זה. קו הגבול בין ישראל לירדן הוא למעשה, בשינויים מזעריים, קו הגבול שנקבע בהחלטה בריטית פנימית בשנת 1922. הקו הזמני בין ישראל ללבנון גם הוא חופף כמעט במדויק את קו הגבול שנקבע בין שטחי המנדט של צרפת ובריטניה בשנת 1923.

ב. השפעתם של קווי שביתת הנשק 1949-1950

קווי שביתת הנשק, שנקבעו עם תום מלחמת העצמאות של מדינת ישראל, היו קווים זמניים במהותם, מבלי שהייתה כל כוונה לראות בהם קווי גבול רשמיים. ואולם, במשך השנים התקבעה תפיסה הרואה בקווים אלה את קווי הגבול הלגיטימיים של מדינת ישראל. מרבית מדינות העולם ואף בית המשפט הבין-לאומי רואים בקווים אלה את קווי הגבול של מדינת ישראל, ואינם מוכנים לקבל שינוי חד-צדדי במיקומם. מדינת ישראל הרשמית אינה מקבלת גישה זו, ואף צירפה למעשה לשטחה הן את רמת הגולן הן את שטחי ירושלים המורחבת.

ואולם בצעד ברור אחד, בקו המגע בין מדינת ישראל לרצועת עזה, קיבלה המדינה למעשה את קו שביתת הנשק כקו קובע עבודה. כזכור, רצועת עזה היא השטח שהצבא המצרי תפס בארץ ישראל בשנת 1948. במעשה ההתנתקות מכל שטח רצועת עזה בשנת 2005, קיבלה ישראל את קו שביתת הנשק כקו שעד אליו יש לה ריבונות מלאה ומעבר לו אין לה ריבונות. גם הדרישה הפלסטינית מסתמכת על קו שביתת הנשק בין ישראל וירדן, ובכלל זה גם על הקו בירושלים.

תרגיל 17: מהי לדעתכם הסיבה שלקווי הגבול שנקבעו בתחילת המאה העשרים ולקווי שביתת הנשק יש השפעה כה רבה על קווי הגבול המודרניים של המדינה?

ג. התפתחויות יישוביות ומרחביות לאחר קביעת קו שביתת הנשק

האתוס הישראלי, הרואה במיקום היישובים ושטחי הקרקע המעובדים את המרכיב העיקרי בקביעת קו הגבול - "להב המחרשה יקבע את הקו" - טרם נתממש במלואו. אך לפחות במקרה אחד, בהסכם השלום עם ירדן בשנת 1994, נעשו שינויים בקו הערבה בהתאם לפעילות היישובים הישראליים במשך השנים מאז קביעת קו שביתת הנשק. גם ההתיישבות הישראלית מעבר לקווי שביתת הנשק בגדה המערבית היא גורם חשוב ביותר בקביעת קו הגבול האפשרי בין ישראל למדינה פלסטינית עתידית. אין כמובן לדעת בשלב זה לאן יגיעו הדברים, אך אפשר להניח כי רבים מהיישובים בהתיישבות זו יישארו בעתיד בתחומי מדינת ישראל. ייתכן שנושא זה יבוא לידי ביטוי גם בעניין קו הגבול העתידי בין ישראל לסוריה. עם זאת, הסכם השלום עם מצרים ואירוע ההתנתקות מרצועת עזה הראו בבירור כי התיישבות ישראלית מעבר לקווי העבר לא השפיעה על קביעת קו הגבול בהסכם שלום או במהלך חד-צדדי ישראלי.

נסכם במשפט על פי דבריו של הפילוסוף הדני קירקגור:

"Life can only be understood backwards but it must be lived forwards"

או בעברית:

"אפשר להבין את החיים רק במבט לאחור, אך יש לחיות אותם קדימה".

ראוי ללמוד ולהבין את תהליכי העבר, אך יש לנסות לעצב את העתיד.

מושגים

1. **קו גבול בין-לאומי** - קו הנקבע בהסכם שלום או בהסכם מדיני אחר בין שתי המדינות או הריבוניות הנמצאות משני צידי הקו. זהו קו שלא יהיה צורך ועילה לשנותו אלא בהסכם חדש בין הצדדים.
2. **קו שביתת נשק** - קו הפרדה בין כוחות הצבא של מדינות, לאחר שנסתיימה המלחמה ביניהן. קו זה הוא זמני ביסודו, ונועד להביא להרגעה לאורך קווי המגע בין המדינות. קו כזה קיים לדוגמה בין קוריאה הצפונית לקוריאה הדרומית ובחלק מהגבול בין הודו לפקיסטן. כאלה היו הקווים שנקבעו בין ישראל לשכנותיה בסיום מלחמת העצמאות.
3. **הקו הירוק** - קו שביתת הנשק בין ישראל לשכנותיה בתום מלחמת העצמאות. הוא מכונה כך מכיוון שסומן בצבע ירוק במפות שהדפיסה ישראל לאחר סיום המלחמה.
4. **הקו הכחול** - קו נסיגת כוחות צה"ל מלבנון בשנת 2000, שנקבע בהסכם בין מדינת ישראל ובין נציגי האו"ם וללא השתתפות ממשלת לבנון. בשל מעורבות האו"ם, שצבע דגלו הוא תכלת, סומן הקו במפות וגם בשטח בצבע תכלת, אולם הוא מכונה Blue Line. לפיכך תורגם לעברית בשם "הקו הכחול".
5. **הקו הסגול** - קו הפסקת האש בין מדינת ישראל לסוריה בתום מלחמת ששת הימים. נקרא כך בשל סימונו בצבע סגול במפות ישראל. הקו שונה בעקבות התוצאות בשטח במלחמת יום כיפור: נקבעו שני קווים בין ישראל לסוריה, המכונים "קווי הפרדת הכוחות". קווים אלה מסומנים כיום בצבע אדום וכחול, אך בכל זאת נותר השם "הקו הסגול".
6. **שטח הפקר** - שטח הנמצא בין שתי מדינות אך איננו שייך אף לא לאחת מהן. שטח מעין זה נוצר כאשר אין הסכמה באשר למיקום קו הגבול בין המדינות. מעמדו של שטח הפקר אינו ברור.
7. **שטח מפורז** - שטח הנמצא סמוך לקו גבול בין מדינות, אך בהסכם בין הצדדים נקבע כי לא יהיו בו כוחות צבאיים. שטחים מפורזים היו בין ישראל למצרים, לירדן ולסוריה לאחר הסכמי שביתת הנשק בשנים 1949-1950.
8. **קווי הרביעי ביוני** - קווי התיחום ביו ישראל לשכנותיה ערב מלחמת ששת הימים, שהחלה ב-5 ביוני 1967. מרבית מדינות העולם רואים בקווים אלה את קווי החוקיים של מדינת ישראל, ודורשים מישראל לחזור אליהם במסגרת הסכמי שלום בינה ובין שכנותיה.

תשובות לתרגילים

תרגיל 1: לאחר שהוסכם לחזור לקו הבין-לאומי לא היו קשיים של ממש. לפני ההסכם הייתה התנגדות בישראל לפינוי ההתיישבות בסיני, אך הכנסת תמכה בפינוי ברוב גדול. על הקושי במיקום מדויק של עמודי הגבול התגברו בעזרת מנגנון בירור בין-לאומי ששני הצדדים הסכימו לקבל את החלטתו, ולכן כאשר התקבלה ההחלטה, הסתיים הקושי.

תרגיל 2: העולם הערבי דחה את ההסכם שמצרים חתמה עליו, ואף ניתק זמנית את קשריו עימה. אך בהיות מצרים המדינה הערבית הגדולה והחשובה, היחסים חזרו אט אט למסלולם, בעיקר לאחר שיוזם השלום, הנשיא אנואר סאדאת, נרצח, וכך לכאורה האשם בא על עונשו. מצרים חתמה על ההסכם בעיקר בשל צרכים כלכליים, כי אחזקת הצבא והמלחמות דילדלו את כלכלתה, ואנואר סאדאת רצה להפנות תשומות לשיפור מצבה הכלכלי.

תרגיל 3: בימיו של אנואר סאדאת ביקשה מצרים כל העת להגיע לשלום עם ישראל, אך ישראל סירבה לתנאיה - החזרת כל חצי האי סיני. לאחר מלחמת יום כיפור, שבה נפגעה ישראל קשות, ולאחר חילופי השלטון בישראל, הסכימה ממשלת בגין לשנות את עמדתה כדי להגיע לשלום עם האויבת הגדולה של ישראל. ההצלחה הראשונית של מצרים במלחמה זו אפשרה לסאדאת להציג הישג צבאי, שהביא בסופו של דבר למילוי דרישותיו לשלום. גם ישראל נהנתה מהשלום.

תרגיל 4: כזכור, ממלכת ירדן סיפחה אליה את הגדה המערבית, ולמעשה כבשה אותה מידי המדינה הערבית שהייתה אמורה לקום בשטח זה לפי החלטת האו"ם משנת 1947 (עיינו בחוברת "גבולות ארץ ישראל"). אחיזתה של ירדן בגדה לא הייתה חוקית, ומשהוקמה הרשות הפלסטינית וקיבלה גיבוי בין-לאומי, ומשהוברר לירדן כי ישראל איננה מתכוונת לעזוב את השטח, החליטה ירדן להחזיר את הגדה המערבית לבעליה. כך נהגו גם המצרים ברצועת עזה, שהייתה למעשה שטח שכבשו והוחזקה בשלטון צבאי.

תרגיל 5: ירדן חתמה על ההסכם רק לאחר שהוברר לה כי אין למעשה תקווה שהגדה המערבית תוחזר אליה. זאת לאחר שישראל והרשות הפלסטינית הגיעו להסכם על השליטה המשותפת בגדה. קודם לכן עוד קיוותה ירדן שתשוב ותשלוט בגדה, ולכן התעכבה עד שהושג ההסדר בין ישראל לרשות הפלסטינית.

תרגיל 6: השטחים שישראל פלשה אליהם היו שטחים מדבריים, חסרי חשיבות לירדן. מעמדה המדיני של ירדן נשען לא מעט על עזרה ישראלית סמויה, וירדן לא הייתה מעוניינת לוותר על סיוע זה בעבור שטחי מדבר לא גדולים ולא מיושבים. כאשר נערכו שיחות השלום, דרשה ירדן לקבל חזרה את אדמותיה. היא נשענה בדרישתה על כך שלא הניחה לנושא זה במהלך השנים אלא התלוננה פעמים אחדות למועצת הביטחון של האו"ם.

תרגיל 7: השטחים שעיבדו יישובי הערבה מעבר לקו הגבול הם שהקשו על ישראל וירדן להגיע לקו גבול מוסכם ביניהן. בסופו של דבר הגיעו הצדדים להסדר שהותיר בידי ישראל את השטחים המעובדים ואת הזכות לשאוב מבארות המים. בתמורה לכך מעבירה ישראל לירדן כמות גדולה של מים, וכן העבירה לה שטחים בגודל דומה. הסדר זה הביא להסכם המיזח. שני הצדדים היו מעוניינים בהסכם, ולכן הצליחו להתגבר על הקשיים ולהשיגו.

תרגיל 8: ההישג לירדן היה קודם כול ההכרה הרשמית של ישראל שאין לה תביעות טריטוריאליות נוספות מירדן. ההישג לישראל היה פריצה נוספת של החרם הערבי על ישראל בדמות הסכם שלום, מבלי שאיבדה שטחים שהשתלטה עליהם במלחמת ששת הימים. אכן, שני הצדדים יכולים להיות שבעי רצון מההסכם.

תרגיל 9: לבנון הקטנה והחלשה התקיימה שנים רבות בצילה של סוריה הגדולה והחזקה ממנה, ולכן חששה להתחיל בתהליך שיוביל להסכם שלום עם ישראל, אף שלא היו לשתי המדינות תביעות טריטוריאליות הדדיות. היום, ארגון החיזבאללה, השואף להשמיד את ישראל, שותף לשלטון בלבנון, ובמצב הנוכחי לבנון כלל איננה מוכנה להכיר בישראל.

תרגיל 10: אם שני הצדדים רוצים להגיע לפתרון - ימצא תמיד פתרון. ואכן, בשיחות השלום שנערכו בשנת 2000 הגיעו ישראל וסוריה לפתרון של מרבית אי-ההסכמות הנוגעות להסדרי השלום ביניהן, וכמעט כל הפרטים סוכמו. אך ברגע האחרון נסוגה ישראל מהסכמתה לפנות את רמת הגולן. הוצעו דרכים שונות לפתרון, למשל הקמה של פארק אקולוגי וחילופי שטחים, אך עד עתה, הדרישה הסורית לקבל את כל השטח שישראל השתלטה עליו במלחמת ששת הימים וסירובה של ישראל להיענות לדרישה זו, מונעים השגה של הסכם שלום. נוסף על כך, מלחמת האזרחים בסוריה שטרם נסתיימה והמעורבות האיראנית המסוכנת לישראל מונעות אף הן כל אפשרות להגיע להסדר.

תרגיל 11: ישראל ומצרים הגיעו להסכמה על מיקום קו הגבול בעיקר הודות למנהיגיהן: בגין וסאדאת (בדומה לרבין ולחוסין בהמשך) רצו להשיג שלום בכל מחיר. לא כך פעלה ישראל מול סוריה: ישראל לא הייתה מוכנה להסכם דומה עם סוריה - החזרת רמת הגולן כולה לסוריה. אילו הייתה נכונות כזו, ככל הנראה היה מתרחש תהליך דומה בין סוריה לישראל.

תרגיל 12: המחסומים מוקמו כולם במקום נוח לבדיקה, בדרך כלל בשטח מישורי. ישראל שולטת למעשה בכל הגדה המערבית/יהודה ושומרון, והיא לא הסכימה לבנות מחסומים במקום שבו תיאלץ להעביר שטחים לרשות הפלסטינית. מנגד, הרשות הפלסטינית לא הייתה חזקה דיה כדי להתנגד למהלך הישראלי.

תרגיל 13: כתבו כאן תקציר של הדברים שקראתם באינטרנט על האינתיפאדה השנייה.

תרגיל 14: ישראל פינתה את רצועת עזה בשל העומס הביטחוני הגדול שהיה כרוך בהגנה על יישובי הרצועה ובשל המחיר הכבד ששילמה על אחזקת היישובים. היישובים שפוננו בצפון השומרון היו קטנים ותושביהם מועטים. ישראל התכוונה להעביר לשליטת הרשות הפלסטינית שטח גדול ורציף, ויישובים אלה מנעו את רציפות השטח. בשאר אזורי הגדה המערבית/יהודה ושומרון הייתה ההתיישבות הישראלית ענפה, והיו בה מאות אלפי תושבים. ולכן אזורים אלה לא פוננו עד היום.

תרגיל 15: כאמור - אם יש רצון אפשר להגיע להסדר. זוהי כיום השאלה המרכזית במדיניות הישראלית, שאלה שמתחבטים בה כבר יותר מחמישים וחמש שנים. הועלו הצעות רבות לפתרון, אך למעשה אף הצעה לא הגיעה עדיין לשלב הבשלה. הקשיים קשורים לעמדות השונות של שני הצדדים ולאתוסים הלאומיים שלהם.

תרגיל 16: קשה לסמן קו בים, אך לכך יש פתרונות טכניים-קרטוגרפיים. מכיוון שלגבול ימי יש כיום בעיקר משמעות כלכלית ולא כרוכים בו אתוס או זיכרונות היסטוריים בדומה לגבול יבשתי, נראה שקל יותר לפתור מחלוקות הנוגעות לקו גבול ימי וקל יותר להגיע להסכם על מיקומו.

תרגיל 17: כל הקווים שנתחמו בשטח עם הקמתה של מדינת ישראל היו קווים זמניים, שנוצרו בעקבות מלחמה. כיום מקובל בעולם שאין לספח שטחים שנכבשו במלחמה, וקווי גבול שנקבעו בעקבות מלחמות אינם מקובלים. מקובל שרק הסכם שלום בין שתי מדינות יכול לשנות קווים בין-לאומיים. העולם מכיר בקווי ארץ ישראל המנדטורית כקווי הגבול של ארץ ישראל/פלסטינה, ואיננו מוכן לקבל שינוי חד-צדדי בקווים אלה. לכן הגבול עם מצרים ועם ירדן מבוסס על קווי הגבול של ארץ ישראל המנדטורית. אף שגם קווי שביתת הנשק מ-1949-1950 היו קווים זמניים, התקבלה הדעה שאלה הם הקווים של מדינת ישראל אחרי שהיא התפתחה במרחב זה במשך 19 שנה. מסיבה זו נראה שקווי העבר ישפיעו השפעה ניכרת על קווי העתיד.

חברות "כדאי לדעת" מציגות מגוון נושאים אקדמיים וסוגיות מתקדמות בשפה שווה לכל נפש. מטרתן לחשוף את הקוראים לתחומים חדשים ולאתגר את חשיבתם.

חברת זו, השלישית במספר, עוסקת בגבולות השלום של ישראל, אלה שנוצרו בתהליכי המשא ומתן שהביא לקביעת הגבולות הבינלאומיים בין ישראל למצרים וירן וכן דן בניסיונות להגיע לגבולות שלום עם סוריה, לבנון והרשות הפלסטינית. כן היא דנה בגבולות הימיים של ישראל.



אוניברסיטת תל אביב **לנוער**



בית הספר למדעי המתמטיקה,
הפקולטה למדעים מדויקים
ע"ש ריימונד זברלי סאקלר
אוניברסיטת תל אביב

goodtoknow.tau.ac.il